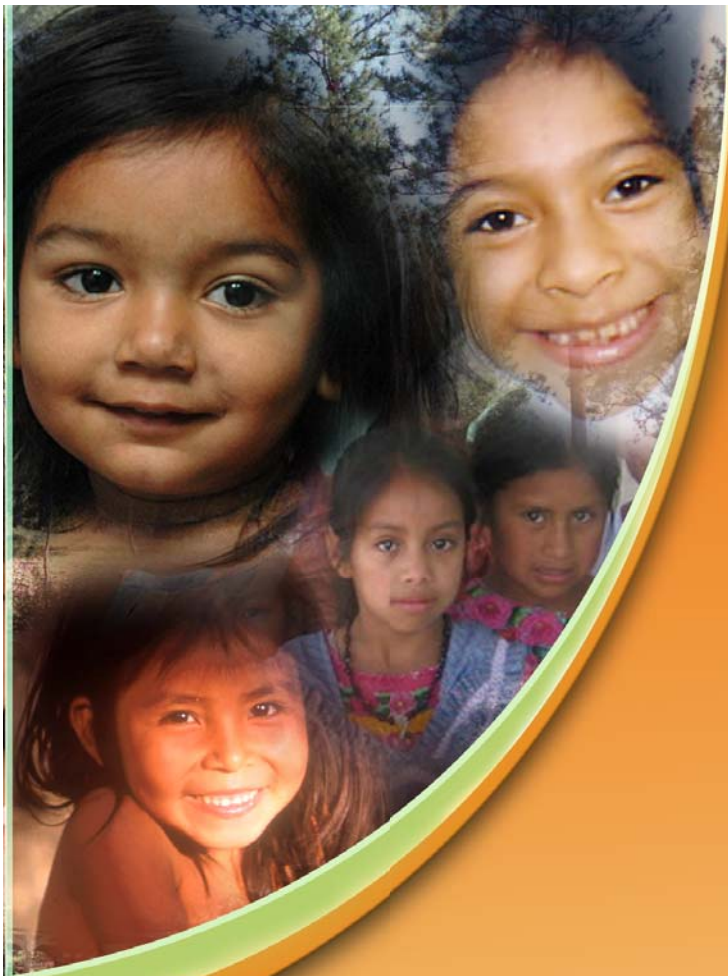




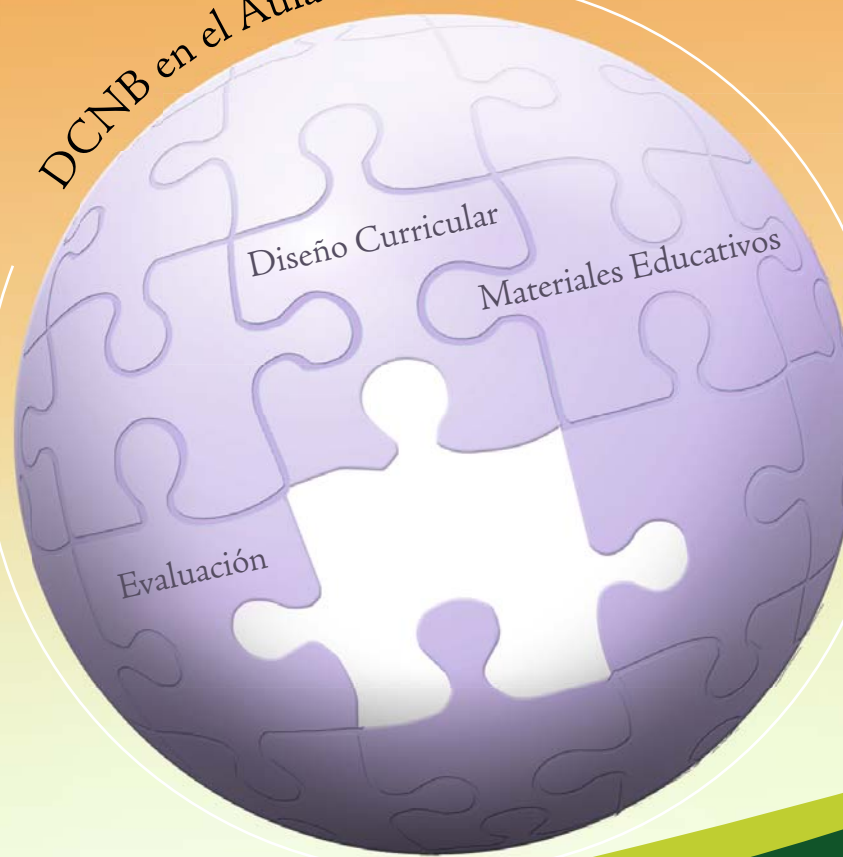
República de Honduras  
Secretaría de Educación

# Programaciones

## Ciencias Sociales



DCNB en el Aula





## Presentación

La Secretaría de Educación, en el marco de la transformación del Sistema Educativo Nacional, y en respuesta a las aspiraciones de la sociedad hondureña plasmados en la propuesta presentada por el Foro Nacional de Convergencia (FONAC), ha elaborado las Programaciones para la Educación básica que servirán para orientar mes a mes la labor docente en el aula de clase.

Las Programaciones están elaboradas con base en el Diseño Curricular Nacional para la Educación Básica (DCNB), para las áreas de Ciencias Naturales y Ciencias Sociales. Están además, alineadas con los Estándares Educativos Nacionales, que son los objetivos que definen lo que se debe enseñar y lo que los alumnos y alumnas deben lograr durante su proceso de aprendizaje.

Asimismo, las Programaciones observan una relación estrecha con los contenidos de los libros elaborados por la Secretaría de Educación, que están siendo utilizados en las escuelas a nivel nacional.

Las Programaciones reflejan coherencia y alineación entre los diferentes niveles educativos y tienen como finalidad facilitar la práctica pedagógica de los docentes en el aula de clase, brindándole los elementos necesarios para planificar, distribuir el tiempo de trabajo y organizar los contenidos a desarrollar en cada semana y mes del año.

Se espera que este documento sea de mucha utilidad a los docentes en su quehacer diario y que redunde en beneficio de la calidad educativa del país.



# Programaciones

---

## Ciencias Sociales

---





A continuación se presentan las Programaciones para el área de Ciencias Sociales, por grado y por mes.

Secretaría de Educación  
**Programación del Área de Ciencias Sociales**  
**Primer Grado**

Mes	Estándar	Contenidos conceptuales (●) y actitudinales (▶)	Página
Febrero y marzo	Identifican sentimientos tanto en su persona como en los demás, manejando situaciones en donde se manifiesta el ejercicio de la conciencia, la voluntad y la creatividad.	<ul style="list-style-type: none"> <li>● Los sentimientos personales. El amor la amistad, la alegría, la tristeza.</li> <li>● Lo que quiero y lo que puedo ser.</li> <li>▶ Autoestima, seguridad y confianza ante las propias posibilidades.</li> <li>▶ Reconocimiento de la importancia de expresar sus habilidades.</li> </ul>	1 - 4 7 - 12
	Reconocen similitudes y diferencias de género en el entorno familiar, escolar y comunitario, describiendo la forma como interaccionan y se complementan con las demás personas.	<ul style="list-style-type: none"> <li>● Conocimiento del quién soy. Características de género: Semejanzas y diferencias.</li> <li>▶ Valoración y respeto de la vida humana (integridad física y psíquica).</li> </ul>	5 - 6
	Ubican y describen los espacios físicos importantes de su casa, aula, escuela y comunidad, identificando los puntos cardinales como referencia para orientarse y encontrar el lugar que buscan.	<ul style="list-style-type: none"> <li>● <b>Espacio geográfico físico inmediato</b> <ul style="list-style-type: none"> <li>- Mi espacio físico privado y el de otra persona.</li> <li>- La casa, el aula y la escuela.</li> <li>- Orientación, distancia y ubicación.</li> </ul> </li> <li>● Criterios sencillos de orientación en el espacio geográfico.           <ul style="list-style-type: none"> <li>- Calles, caminos, lugares principales.</li> <li>- Norte, Sur, Este, Oeste.</li> </ul> </li> <li>● Elementos físicos de la comunidad: Río, laguna, montaña, cerro, etc.</li> <li>● Barrio, comunidad, municipio, departamento, país.</li> <li>▶ Habilidad en la lectura de croquis y mapas sencillos.</li> <li>▶ Capacidad de orientación en los diferentes espacios.</li> </ul>	65 - 66 67 68 - 74 41 - 50

Mes	Estándar	Contenidos conceptuales (●) y actitudinales (▶)	Página
Abril	Identifican las diferentes ocupaciones que realizan los pobladores y aprecian los principales recursos que permiten el desarrollo de su comunidad.	<ul style="list-style-type: none"> <li>● <b>Espacio geográfico y actividades humanas</b> <ul style="list-style-type: none"> <li>- Principales ocupaciones de los habitantes de la comunidad.</li> </ul> </li> </ul>	75-79
	Describen los elementos del entorno natural y social que observan en su comunidad, así como la importancia de su preservación y uso racional de los recursos con que cuentan.	<ul style="list-style-type: none"> <li>● <b>Principales recursos de la comunidad:</b> <ul style="list-style-type: none"> <li>- Recursos Naturales</li> <li>- Servicios Públicos</li> <li>- Medios de Transporte</li> <li>- Medios de comunicación</li> </ul> </li> <li>▶ Responsabilidad en la preservación del ambiente de la comunidad.</li> <li>▶ Aprecio de la importancia de los recursos con los que cuenta su comunidad.</li> </ul>	91-96
Mayo	Diferencian hechos de exclusión y de injusticia, aprendiendo a respetar las normas de convivencia social y democrática, en el fortalecimiento de una cultura de paz en su familia, escuela y comunidad.	<ul style="list-style-type: none"> <li>● <b>Normas familiares, escolares y sociales</b></li> <li>● La acción humana y sus consecuencias.</li> <li>● El poder de la acción.</li> <li>▶ Actitud crítica y responsable ante la injusticia y la discriminación.</li> </ul>	13-25
	Establecen la relación entre ambiente, salud y calidad de vida, a través de una cultura de prevención y mitigación de riesgos y desastres.	<ul style="list-style-type: none"> <li>● <b>Ambiente, salud y calidad de vida</b> <ul style="list-style-type: none"> <li>- Ambiente libre de contaminación.</li> </ul> </li> <li>● El clima y las estaciones de año</li> <li>▶ Respeto por la calidad de vida, la integridad corporal y la salud humana.</li> </ul>	80-90
Junio	Conocen y cumplen sus deberes, reclaman sus derechos y demuestran sentimientos de solidaridad y cooperación en el ambiente familiar y escolar.	<ul style="list-style-type: none"> <li>● Deberes y derechos de los niños y niñas.</li> <li>▶ Sensibilidad y solidaridad ante las necesidades de las otras personas.</li> </ul>	26-40
	Establecen la diferencia entre acontecimientos del pasado y del presente, reconociendo sucesos históricos importantes de su vida personal, familiar y de la comunidad.	<ul style="list-style-type: none"> <li>● <b>El Tiempo Histórico</b> <ul style="list-style-type: none"> <li>- Tiempo presente, pasado y futuro.</li> <li>- Duración y secuencia.</li> <li>- La historia personal y familiar.</li> </ul> </li> <li>● <b>Hechos importantes de su comunidad</b> <ul style="list-style-type: none"> <li>- Datos principales de la historia de la comunidad (origen, nombre, costumbre, tradiciones).</li> <li>- Acontecimientos recientes y relevantes de la comunidad.</li> <li>- Formas en que el pasado se manifiesta en el presente.</li> </ul> </li> <li>▶ Interés por el pasado de la comunidad y su relación con el presente.</li> <li>▶ Respeto y cuidado por los monumentos, lugares históricos y por los aportes, tradiciones y saberes de las y los miembros de la comunidad</li> </ul>	99-111



Mes	Estándar	Contenidos conceptuales (●) y actitudinales (▶)	Página
Julio	Reconocen y comprenden la organización familiar, en lo relativo a sus miembros, funciones, deberes, derechos, ocupaciones y normas de convivencia.	<ul style="list-style-type: none"> <li>● <b>La organización familiar</b> <ul style="list-style-type: none"> <li>- Los miembros de la familia.</li> <li>- Funciones e interacciones de cada miembro de la familia.</li> <li>- Principales ocupaciones reproductivas y productivas de los miembros de la familia.</li> <li>- Deberes y derechos de los padres y de los hijos.</li> <li>- Normas que regulan y fortalecen la democratización de la convivencia familiar.</li> </ul> </li> <li>▶ Actitud de cooperación y respeto para asegurar el buen funcionamiento de su familia.</li> </ul>	125-138
	Reconocen y comprenden la organización escolar, respecto a sus autoridades, personal, funciones y normas escolares.	<ul style="list-style-type: none"> <li>● <b>Organización escolar</b> <ul style="list-style-type: none"> <li>- Autoridades de la escuela.</li> <li>- Funciones, atribuciones y limitaciones de las autoridades y demás personal de su escuela.</li> <li>- Normas que regulan la participación democrática en la escuela.</li> <li>- Organizaciones de la escuela (Directivas o gobiernos escolares, comités de Padres de familia y otros).</li> <li>- Participación y toma de decisiones en las organizaciones escolares.</li> </ul> </li> <li>▶ Respeto por las autoridades, personal docente, personal de servicio así como por las normas existentes y prácticas democráticas de la escuela.</li> </ul>	
Agosto	Reconocen y comprenden la organización de la comunidad, en lo relativo a sus autoridades, organizaciones, miembros y funciones.	<ul style="list-style-type: none"> <li>● <b>Organización de la Comunidad</b> <ul style="list-style-type: none"> <li>- Autoridades de su comunidad (vínculo entre gobernados y gobernantes).</li> <li>- Organizaciones e Instituciones existentes en su comunidad.</li> <li>- Funciones de las organizaciones de la comunidad y participación ciudadana.</li> </ul> </li> <li>▶ Valoración de las funciones que desempeña cada miembro de su comunidad.</li> </ul>	143-146
	Identifican la forma en que la escuela participa y promueve acciones que benefician a la comunidad.	<ul style="list-style-type: none"> <li>● <b>Proyección social de la escuela hacia la comunidad</b> <ul style="list-style-type: none"> <li>- Beneficios necesarios para el bien común.</li> <li>- Problemas de su comunidad</li> </ul> </li> <li>● Sensibilidad ante las necesidades humanas e interés por el mejoramiento de su comunidad</li> <li>▶ Reconocimiento y aprecio de la forma en que la escuela se proyecta hacia la comunidad.</li> </ul>	147

Septiembre

Octubre y noviembre

Mes	Estándar	Contenidos conceptuales (●) y actitudinales (▶)	Página
	<p>Muestran actitudes de respeto hacia los próceres y símbolos patrios, participando en las diferentes fiestas cívicas escolares, locales y nacionales.</p> <hr/> <p>Distinguen valores cívicos, culturales, espirituales y sociales de la familia, escuela y comunidad.</p>	<ul style="list-style-type: none"> <li>● <b>Honduras mi país</b> <ul style="list-style-type: none"> <li>- Vida cívica y social.</li> <li>- Hombres importantes del pasado.</li> <li>- Símbolos patrios: Bandera, escudo e himno nacional.</li> <li>- Fiestas patronales y comunales.</li> </ul> </li> <li>▶ Actitud de respeto por los símbolos patrios, próceres, fiestas cívicas y el país.</li> <li>▶ Solidaridad con personas con características étnicas diferentes.</li> <li>▶ Actitud de respeto por los símbolos patrios, próceres, fiestas cívicas y el país.</li> <li>▶ Solidaridad con personas con características étnicas diferentes.</li> </ul>	<p>51 – 52</p> <p>115 – 122</p> <p>112-114</p>
	<p>Manifiestan conocimiento de la importancia de sus acciones en el fortalecimiento y democratización de la convivencia ciudadana.</p>	<ul style="list-style-type: none"> <li>● <b>Autoridades locales, municipales y nacionales</b></li> <li>● Funciones y mecanismos de participación democrática de cada una de las organizaciones comunales.</li> <li>▶ Respeto por las normas de convivencia social y de una vida democrática.</li> </ul>	<p>148</p>

Secretaría de Educación  
**Programación del Área de Ciencias Sociales**  
**Segundo Grado**

Mes	Estándar	Contenidos conceptuales (●) y actitudinales (▶)	Página
Febrero y marzo	Reconocen y distinguen en sus pensamientos lo que recuerdan e inventan, lo que viven y lo que creen, en bienestar de su calidad de vida.	<ul style="list-style-type: none"> <li>● <b>La imaginación y el recuerdo: Ayer, hoy, mañana</b> <ul style="list-style-type: none"> <li>- Acontecimientos personales importantes.</li> </ul> </li> <li>▶ Respeto y valoración de la calidad de vida, la integridad personal física y psíquica.</li> <li>▶ Valoración de la importancia de expresar habilidades y destrezas y autodominio al manejar situaciones de acuerdo a su edad.</li> </ul>	1- 4
	Identifican sentimientos tanto en su persona como en los demás, manejando situaciones en donde se manifiesta el ejercicio de la conciencia, la voluntad y la creatividad.	<ul style="list-style-type: none"> <li>● Los sentimientos personales: La solidaridad e igualdad.</li> <li>● La conciencia de las personas.</li> <li>▶ Sensibilidad y solidaridad ante las necesidades de las otras personas.</li> </ul>	5
	Dominan habilidades básicas de construcción y lectura de mapas y croquis: ubicación, puntos cardinales, simbología y conceptos geográficos del municipio y departamento.	<ul style="list-style-type: none"> <li>● Uso de mapas y símbolos convencionales. <ul style="list-style-type: none"> <li>- Mapa de Honduras.</li> <li>- Concepto y representación grafica de: Montañas, ríos, lagos, lagunas, valles, mesetas, y clima de Honduras.</li> </ul> </li> <li>● Puntos cardinales.</li> <li>▶ Habilidad en el uso de mapas y símbolos convencionales.</li> <li>▶ Valoración de la importancia de las características geográficas para el desarrollo de su departamento.</li> </ul>	41 - 42
Abril	Reconocen y distinguen en sus pensamientos lo que recuerdan e inventan, lo que viven y lo que creen, en bienestar de su calidad de vida.	<ul style="list-style-type: none"> <li>● <b>Lo que recuerdo</b> <ul style="list-style-type: none"> <li>- Pasado, presente y futuro.</li> <li>- Celebraciones en familia.</li> </ul> </li> </ul>	7 - 8 9 - 10
	Identifican sentimientos tanto en su persona como en los demás, manejando situaciones en donde se manifiesta el ejercicio de la conciencia, la voluntad y la creatividad.	<ul style="list-style-type: none"> <li>● Los sentimientos personales. <ul style="list-style-type: none"> <li>- El respeto y la conciencia</li> </ul> </li> <li>▶ Respeto y valoración de la calidad de vida humana, la integridad física y psíquica.</li> </ul>	
	Conocen y caracterizan su municipio y departamento, destacando los municipios vecinos, límites, elementos geográficos importantes y paisajes urbanos y rurales.	<ul style="list-style-type: none"> <li>● <b>El espacio del Municipio.</b> <ul style="list-style-type: none"> <li>- Su municipio. Límites</li> <li>- Municipios vecinos.</li> <li>- La comunidad donde vivo.</li> <li>- Mi comunidad es parte de un municipio.</li> </ul> </li> <li>● El espacio del Departamento <ul style="list-style-type: none"> <li>- Espacio geográfico:</li> <li>- Mi país, mi departamento, mi municipio, mi pueblo, mi barrio, mi colonia.</li> <li>- Departamentos vecinos.</li> <li>- Población rural y urbana.</li> <li>- Características geográficas: Montañas, ríos, valles, mesetas, lagos, lagunas, clima y otros.</li> </ul> </li> <li>▶ Valoración de la importancia de las características geográficas para el desarrollo de su departamento.</li> </ul>	49 - 51 (Al final del libro encontrará todos los departamentos con sus municipios) 52 - 53 54 55 - 60 61 - 68

Mes	Estándar	Contenidos conceptuales (●) y actitudinales (▶)	Página
	Reconocen y distinguen en sus pensamientos lo que recuerdan e inventan, lo que viven y lo que creen, en bienestar de su calidad de vida.	<ul style="list-style-type: none"> <li>● Lo que invento: (La muñeca de trapo)</li> <li>● Acciones personales creativas y amistosas.</li> </ul>	11 - 12 13
	Identifican sentimientos tanto en su persona como en los demás, manejando situaciones en donde se manifiesta el ejercicio de la conciencia, la voluntad y la creatividad.	<ul style="list-style-type: none"> <li>● Los sentimientos personales: La alegría y la tristeza.</li> <li>● La justicia.</li> <li>▶ Valoración de la importancia de expresar habilidades y destrezas y autodominio al manejar situaciones de acuerdo a su edad.</li> </ul>	
	Describen la forma como interaccionan y se complementan con las demás personas, identificando las características propias de cada uno y cada una	<ul style="list-style-type: none"> <li>● Características de género: Semejanzas y diferencias.</li> <li>● La complementariedad de género.</li> <li>▶ Valoración y respeto de la vida humana (integridad física y psíquica).</li> </ul>	
	Descubren el impacto ambiental, social y económico que provocan las actividades que realiza la población de su departamento.	<ul style="list-style-type: none"> <li>● Recursos naturales del departamento y su aprovechamiento. <ul style="list-style-type: none"> <li>- Defensa del medio ambiente.</li> <li>- Problemas ambientales</li> <li>- Reino animal</li> <li>- Reino vegetal</li> <li>- Reino Mineral</li> <li>- Importancia de los recursos naturales.</li> <li>- La acción del hombre y su impacto en el ambiente.</li> </ul> </li> <li>▶ Interés por participar en acciones que contribuyan al manejo sostenible del ambiente.</li> </ul>	69 70 71 - 73 74 75
	Identifican los principales recursos que permiten el desarrollo sostenible de las diferentes actividades que se realizan en el municipio y departamento.	<ul style="list-style-type: none"> <li>● Medios de comunicación y de transporte: terrestre, aéreo, marítimo.</li> <li>● Servicios públicos del departamento.</li> <li>● Principales actividades económicas Productivas y reproductivas del departamento.</li> <li>● Población y actividades económicas remuneradas y no remuneradas del departamento.</li> <li>▶ Responsabilidades con el uso racional y sostenible de los recursos naturales y materiales con que cuenta el municipio y departamento.</li> <li>▶ Valoración de sus posibilidades de integrarse activamente al desarrollo de su departamento.</li> </ul>	73 - 87 88 - 89 90 - 96

Mes	Estándar	Contenidos conceptuales (●) y actitudinales (▶)	Página
Junio	Reconocen y distinguen en sus pensamientos lo que recuerdan e inventan, lo que viven y lo que creen, en bienestar de su calidad de vida.	<ul style="list-style-type: none"> <li>● <b>Lo que vivo.</b> (Sólo por hoy).</li> <li>● Actitudes personales positivas.</li> <li>▶ Respeto y valoración de la calidad de vida, la integridad personal física y psíquica.</li> </ul>	14 - 16
	Identifican sentimientos tanto en su persona como en los demás, manejando situaciones en donde se manifiesta el ejercicio de la conciencia, la voluntad y la creatividad.	<ul style="list-style-type: none"> <li>● Los sentimientos personales: La voluntad.</li> <li>● La justicia y la paz.</li> <li>● Positivismo, propósitos sanos.</li> <li>▶ Valoración de la importancia de expresar habilidades y destrezas y autodominio al manejar situaciones de acuerdo a su edad.</li> </ul>	
	Diferencian lo justo de lo injusto y aprenden a respetar la diversidad y las normas de convivencia social y democrática, en el fortalecimiento de una cultura de paz en su hogar, comunidad, municipio y departamento.	<ul style="list-style-type: none"> <li>● Normas familiares, escolares y sociales que rigen la convivencia social.</li> <li>● La acción humana y sus consecuencias.</li> <li>● El poder de la acción.</li> <li>▶ Actitud crítica y responsable ante la injusticia y la discriminación.</li> <li>▶ Sensibilidad y solidaridad ante las necesidades de las otras personas.</li> </ul>	
	Investigan y reconocen los elementos más importantes en la historia del municipio y del departamento.	<ul style="list-style-type: none"> <li>● <b>El tiempo del Municipio</b> <ul style="list-style-type: none"> <li>- Origen del municipio.</li> <li>- Acontecimientos históricos relevantes del municipio.</li> </ul> </li> <li>● <b>El departamento a través del tiempo</b> <ul style="list-style-type: none"> <li>- Origen del departamento.</li> <li>- Hechos históricos relevantes del departamento.</li> </ul> </li> <li>▶ Confianza en su capacidad de desarrollar procesos simples de investigación histórica.</li> <li>▶ Interés por la investigación de las relaciones causales de hechos históricos importantes y valoración de su impacto en la vida cotidiana de las y los miembros de la comunidad.</li> </ul>	
	Determinan la relación causa y efecto de los hechos históricos, comparando entre el ayer, y el hoy de su municipio y departamento.	<ul style="list-style-type: none"> <li>● Huellas materiales del pasado en el presente.</li> <li>● Monumentos y lugares históricos de su departamento.</li> <li>▶ Actitud de respeto y protección por los monumentos y lugares históricos de su departamento.</li> </ul>	99 - 101 102 - 104

Mes	Estándar	Contenidos conceptuales (●) y actitudinales (▶)	Página
	Reconocen y distinguen en sus pensamientos lo que recuerdan e inventan, lo que viven y lo que creen, en bienestar de su calidad de vida.	<ul style="list-style-type: none"> <li>● <b>Lo que creo.</b> (Háblame de Dios).</li> <li>● Virtudes personales. La fe</li> </ul>	17 - 20
	Identifican sentimientos tanto en su persona como en los demás, manejando situaciones en donde se manifiesta el ejercicio de la conciencia, la voluntad y la creatividad.	<ul style="list-style-type: none"> <li>● Los sentimientos personales: Felicidad y paz.</li> <li>▶ Valoración de la importancia de expresar habilidades y destrezas y autodominio al manejar situaciones de acuerdo a su edad.</li> </ul>	22
	Conocen y cumplen sus deberes, reclaman sus derechos y demuestran sentimientos de solidaridad y cooperación en el ambiente familiar, escolar y comunitario.	<ul style="list-style-type: none"> <li>● Deberes y derechos de los niños y niñas.</li> <li>▶ Sensibilidad y solidaridad ante las necesidades de las otras personas.</li> </ul>	
	Comprenden y reconocen la organización social y política del municipio y departamento.	<ul style="list-style-type: none"> <li>● <b>La organización municipal:</b> <ul style="list-style-type: none"> <li>- Autoridades municipales.</li> <li>- El primer alcalde de mi pueblo.</li> <li>- La Corporación Municipal.</li> <li>- Normas que regulan el funcionamiento del municipio.</li> </ul> </li> </ul>	111 - 112
	Reconocen y cumplen las normas establecidas en su municipio, como elemento para la participación ciudadana.	<ul style="list-style-type: none"> <li>- Habitantes del municipio: Necesidades y formas de organización: Patronatos, clubes, asociaciones.</li> <li>- Instituciones de servicio social y público: Hospitales, centros de salud, guarderías, bibliotecas, asilos.</li> <li>- Problemas del municipio.</li> </ul>	113
		<ul style="list-style-type: none"> <li>- La democracia participativa en el departamento           <ul style="list-style-type: none"> <li>- Habitantes del departamento, sus necesidades.</li> <li>- Problemas del departamento.</li> </ul> </li> </ul>	114
		<ul style="list-style-type: none"> <li>▶ Valoración y reconocimiento de la organización social y política del municipio y departamento.</li> <li>▶ Actitud de respeto y cumplimiento de las normas establecidas en su departamento.</li> <li>▶ Actitud participativa en la toma de decisiones y construcción de soluciones ante los problemas que enfrenta su municipio.</li> </ul>	115 - 118
		<ul style="list-style-type: none"> <li>● <b>La organización departamental</b> <ul style="list-style-type: none"> <li>- Autoridades departamentales.</li> <li>- Las normas en el departamento, cumplimiento y aplicación.</li> </ul> </li> </ul>	119 - 120
			121

Mes	Estándar	Contenidos conceptuales (●) y actitudinales (▶)	Página
Agosto	Identifican sentimientos tanto en su persona como en los demás, manejando situaciones en donde se manifiesta el ejercicio de la conciencia, la voluntad y la creatividad.	<ul style="list-style-type: none"> <li>● Los sentimientos y características personales.               <ul style="list-style-type: none"> <li>- La cooperación y la ayuda mutua.</li> </ul> </li> <li>▶ Sensibilidad y solidaridad ante las necesidades de las otras personas.</li> <li>▶ Valoración de la importancia de expresar habilidades, destrezas y autodominio al manejar situaciones de acuerdo a su edad.</li> </ul>	21
	Reconocen las características, riquezas, manifestaciones culturales y étnicas del municipio y departamento.	<ul style="list-style-type: none"> <li>● <b>Rasgos culturales de la población de su departamento</b> <ul style="list-style-type: none"> <li>- Grupos étnicos Indígenas existentes en el departamento.</li> <li>- Grupos étnicos: Tolupán, Chortí, Lenca, Pech, Garífuna, Misquitos.</li> </ul> </li> <li>● Los primeros tiempos. Los Mayas.</li> <li>● Rasgos culturales que distinguen a la población de su departamento con otras poblaciones vecinas.</li> <li>▶ Valoración y respeto por la cultura indígena existente en su municipio y departamento.</li> <li>▶ Sensibilidad e interés por la situación actual de las etnias indígenas de su departamento.</li> </ul>	122 123
	Identifican y explican las formas de asentamientos humanos, así como las actividades económicas que se realizan en el municipio y departamento.	<ul style="list-style-type: none"> <li>● Principales ocupaciones de la población.</li> <li>● Asentamientos poblacionales en el departamento.</li> <li>● Origen de la población, ubicación, migración.</li> <li>▶ Sensibilidad ante las necesidades humanas y la construcción del bien común.</li> </ul>	124 - 127 128

Mes	Estándar	Contenidos conceptuales (●) y actitudinales (▶)	Página
	Identifican sentimientos tanto en su persona como en los demás, manejando situaciones en donde se manifiesta la conciencia, la voluntad y la creatividad.	<ul style="list-style-type: none"> <li>● Los sentimientos y características personales: La amistad.               <ul style="list-style-type: none"> <li>- La creatividad.</li> </ul> </li> <li>▶ Valoración de la importancia de expresar habilidades, destrezas y autodominio al manejar situaciones de acuerdo a su edad.</li> </ul>	
	Reconocen su identidad y comprenden el sentimiento de pertenencia hacia Honduras, sus tradiciones, fiestas cívicas, valores, próceres y símbolos patrios.	<ul style="list-style-type: none"> <li>● <b>Honduras mi país</b></li> <li>● Fechas conmemorativas del municipio y departamento.</li> <li>● Fiestas cívicas de Honduras.</li> <li>● Héroes y próceres de Honduras.</li> <li>● Símbolos patrios:               <ul style="list-style-type: none"> <li>- La Bandera Nacional.</li> <li>- El Escudo Nacional.</li> <li>- El Himno Nacional.</li> <li>- El juramento a la bandera.</li> </ul> </li> <li>▶ Interés por las tradiciones y costumbres, como elementos relevantes en la construcción de la identidad de los hondureños y las hondureñas.</li> <li>▶ Actitud de respeto por los símbolos patrios y conmemoraciones cívicas.</li> <li>▶ Amor y respeto por el país a través del cumplimiento de las normas de participación ciudadana, expresando deseos de paz, civismo, estabilidad y unidad entre los hondureños.</li> </ul>	<p>23-26</p> <p>27</p> <p>27-28</p> <p>29-31</p> <p>32-34</p> <p>35-37</p>
	Reconocen los acontecimientos históricos y culturales importantes, que tienen relación con las tradiciones del municipio y departamento.	<ul style="list-style-type: none"> <li>● Características culturales más sobresalientes en su departamento.</li> <li>● Costumbres y tradiciones de la comunidad.</li> <li>● Leyendas, tradiciones culinarias y artesanales de su municipio y departamento.</li> <li>● Celebraciones de la comunidad. (Fiestas cívicas y patronales)</li> <li>▶ Valoración de las costumbres y tradiciones que comparten y celebran en su departamento.</li> </ul>	38



Mes	Estándar	Contenidos conceptuales (●) y actitudinales (▶)	Página
Octubre y noviembre	Identifican sentimientos tanto en su persona como en los demás, manejando situaciones en donde se manifiesta el ejercicio de la conciencia, la voluntad y la creatividad.	<ul style="list-style-type: none"> <li>● Los sentimientos personales: La fe y la esperanza.</li> <li>▶ Valoración de la importancia de expresar habilidades, destrezas y autodominio al manejar situaciones de acuerdo a su edad.</li> </ul>	
	Protegen y conservan, tanto el patrimonio histórico como los valores culturales, espirituales y sociales de la comunidad, municipio y departamento.	<p><b>Legados culturales.</b></p> <ul style="list-style-type: none"> <li>● La historia de su departamento. Fundación.</li> <li>● Primeros pobladores de su departamento.</li> <li>▶ Valoración de los legados culturales que forman parte de la historia de su departamento.</li> <li>▶ Actitud e interés en promover el patrimonio cultural de su departamento.</li> </ul>	

Secretaría de Educación  
**Programación del Área de Ciencias Sociales**  
**Tercer Grado**

Mes	Estándar	Contenidos conceptuales (●) y actitudinales (▶)	Página
Febrero y marzo	Identifican sentimientos tanto en su persona como en los demás, manejando situaciones en donde se manifiesta lo posible, lo deseable y lo correcto.	<ul style="list-style-type: none"> <li>● <b>El pensamiento y la capacidad de elegir lo que quiero, lo que puedo y lo que debo</b></li> <li>▶ Actitud crítica hacia las incoherencias propias.</li> <li>▶ Capacidad para reconocer los errores propios y enmendarlos.</li> </ul>	1 - 5
	Reconocen las necesidades sociales básicas de la persona y expresan sus sentimientos hacia los demás.	<ul style="list-style-type: none"> <li>● <b>Las necesidades sociales básicas:</b> Alimento, vestido, vivienda, salud, educación, recreación y amor.</li> <li>▶ La desigualdad social, sus causas y posibles soluciones.</li> <li>▶ Valoración y respeto de los pensamientos propios y ajenos.</li> </ul>	6 - 9
	Reconocen las necesidades sociales básicas de la persona y expresan sus sentimientos hacia los demás.	<ul style="list-style-type: none"> <li>● <b>La sinceridad, la verdad y el bien común.</b></li> <li>● <b>La felicidad, la paz y la justicia.</b></li> <li>▶ Actitud perseverante en la búsqueda del bien común, la verdad y el amor, a través del pensamiento, las palabras y las acciones.</li> </ul>	10 - 12
	Dominan habilidades básicas de construcción y lectura de mapas y croquis: ubicación, puntos cardinales, simbología y conceptos geográficos.	<ul style="list-style-type: none"> <li>● <b>Conceptos básicos de Cartografía.</b> <ul style="list-style-type: none"> <li>- La Tierra y sus componentes.</li> <li>- Representaciones de la Tierra: La esfera y el mapa.</li> <li>- Conceptos y simbología de: Continente, océano, sierra, montaña, valle, río, lago, meseta, puerto, bahía, litoral y clima.</li> <li>- Puntos cardinales. La brújula.</li> </ul> </li> <li>▶ Confianza en su capacidad de orientación y ubicación en cualquier espacio.</li> </ul>	23 - 33
Abril	Reconocen y distinguen la ubicación de Honduras en esferas y mapas, determinando sus límites, área, división política, regiones naturales y elementos geográficos relevantes.	<ul style="list-style-type: none"> <li>● <b>El espacio nacional: Honduras</b> <ul style="list-style-type: none"> <li>- Ubicación de Honduras en Centro América, en América y en el mundo.</li> <li>- Organización geográfica de Honduras: división departamental, cabeceras departamentales y ciudades importantes.</li> <li>- Caracterización física de Honduras: Orografía, hidrografía, clima y regiones naturales.</li> </ul> </li> <li>▶ Confianza en su capacidad de orientación en cualquier espacio.</li> </ul>	34 - 92

Mes	Estándar	Contenidos conceptuales (●) y actitudinales (▶)	Página
Mayo	Identifican los recursos renovables y no renovables existentes en Honduras, así como las normas establecidas para su protección y sostenibilidad.	<ul style="list-style-type: none"> <li>● <b>Recursos naturales renovables y no renovables.</b> <ul style="list-style-type: none"> <li>- Flora y Fauna.</li> <li>- Importancia de la Flora y la Fauna..</li> </ul> </li> <li>▶ Aprecio y valoración de los recursos naturales y de su correcto aprovechamiento.</li> <li>▶ Practican comportamientos que contribuyen con la conservación y mejoramiento del ambiente.</li> </ul>	93 - 97
	Identifican y comprenden las características de la población hondureña, sus actividades económicas, asentamientos humanos y recursos disponibles, de acuerdo a su ubicación espacial.	<ul style="list-style-type: none"> <li>● <b>El espacio nacional y la población.</b> <ul style="list-style-type: none"> <li>- Identificación de la población: Edad, medio en que viven, lenguas que se hablan.</li> <li>- Actividades económicas remuneradas y no remuneradas de la población.</li> <li>- Medios de transporte y vías de comunicación.</li> </ul> </li> <li>▶ Actitud crítica ante las características geográficas de su país y el desarrollo social y económico del mismo.</li> </ul>	108 - 126
Junio	Reconocen la importancia de la Historia como ciencia para comprender y trascender el presente.	<ul style="list-style-type: none"> <li>● <b>La Historia como Ciencia</b> <ul style="list-style-type: none"> <li>- Importancia de la Historia.</li> </ul> </li> <li>▶ Valoración del conocimiento histórico como una de las formas que permite entender, comprender y trascender el presente.</li> </ul>	129
	Conocen e interpretan la evolución histórica de Honduras, como condición necesaria para comprender y trascender el presente.	<ul style="list-style-type: none"> <li>● <b>Honduras a través del tiempo:</b></li> <li>● Grupos prehispánicos de Honduras.</li> <li>● Descubrimiento y conquista.</li> <li>● Colonización de Honduras.</li> </ul>	130 - 192
Julio	Conocen e interpretan la evolución histórica de Honduras, como condición necesaria para comprender y trascender el presente.	<ul style="list-style-type: none"> <li>● <b>La independencia del dominio español Situación de Honduras a fines de la colonia.</b> <ul style="list-style-type: none"> <li>- Movimientos independentistas</li> <li>- Proclamación de la Independencia en Honduras.</li> <li>- Anexión a México.</li> </ul> </li> </ul>	

Mes	Estándar	Contenidos conceptuales (●) y actitudinales (▶)	Página
Agosto	Conocen e interpretan la evolución histórica de Honduras, como condición necesaria para comprender y trascender el presente.	<ul style="list-style-type: none"> <li>- Personajes sobresalientes de la historia hondureña.</li> <li>▶ Interés por las relaciones causales de los diferentes acontecimientos históricos.</li> <li>▶ Actitud crítica ante los procesos que han permitido la práctica o dependencia política y social en nuestro país.</li> </ul>	
Septiembre	Reconocen su cultura y comprenden el sentimiento de pertenencia e identidad hacia Honduras, sus tradiciones, fiestas cívicas, valores, héroes, próceres y símbolos patrios.	<ul style="list-style-type: none"> <li>● <b>Honduras: identidad y pertenencia</b></li> <li>● Conocimiento de la historia patria.               <ul style="list-style-type: none"> <li>- Próceres de la independencia.</li> </ul> </li> <li>● El civismo: Pensamiento y conducta.</li> <li>● Concepto de Patria y nacionalidad.</li> <li>● Tarjeta de identidad.</li> <li>▶ Desarrollo del sentido de pertenencia a la propia cultura.</li> <li>▶ Apertura y respeto hacia la diversidad de ideas y culturas.</li> <li>▶ Respeto, valoración, orgullo y responsabilidad frente a los elementos que determinan la identidad que poseemos los Hondureños y hondureñas.</li> </ul>	13 - 20
Septiembre	Reconocen la característica multicultural que tiene Honduras, representada por sus distintas etnias existentes.	<ul style="list-style-type: none"> <li>● <b>Rasgos culturales de la población hondureña:</b> <ul style="list-style-type: none"> <li>- Características de la población hondureña.</li> <li>- Principales etnias indígenas de Honduras.</li> <li>- Aportes culturales de los grupos étnicos indígenas, el patrimonio cultural nacional.</li> </ul> </li> <li>▶ Actitud de respeto, valoración y protección por los elementos culturales indígenas de nuestro país.</li> </ul>	130 - 139

Mes	Estándar	Contenidos conceptuales (●) y actitudinales (▶)	Página
Octubre y noviembre	Comprenden y reconocen la organización social y política del entorno inmediato, identificando las funciones de las principales autoridades nacionales.	<ul style="list-style-type: none"> <li>● <b>La organización social nacional.</b> <ul style="list-style-type: none"> <li>- Organización escolar: Gobierno estudiantil, comités de padres de familia, roles.</li> <li>- Formas de organización existentes en su comunidad y sus roles.</li> </ul> </li> <li>● Principales autoridades: Municipales, departamentales, nacionales y sus funciones.</li> <li>▶ Valoración y respeto por las organizaciones y autoridades existentes en el país, así como por las funciones que desempeñan</li> </ul>	195 - 206
	Describen las principales demandas de la población hondureña y buscan alternativas en las cuales pueda participar y establecer consensos para el bien común.	<ul style="list-style-type: none"> <li>● <b>Principales Instituciones de servicio social y público. Sus funciones.</b> <ul style="list-style-type: none"> <li>- Instituciones religiosas, Cruz Roja, hospitales y centros de salud, cuerpo de bomberos, educación, guarderías, comedores infantiles, bibliotecas, asilos, otros.</li> </ul> </li> <li>▶ Participación activa para erradicar las distintas manifestaciones de desigualdad estructural.</li> <li>▶ Actitud de interés y sensibilidad ante las demandas más importantes de la población hondureña.</li> </ul>	197 - 200
	Comprenden la importancia de la Democracia como característica de toda sociedad.	<ul style="list-style-type: none"> <li>● <b>La Democracia como elemento básico en toda organización.</b></li> <li>▶ Interés y responsabilidad en el cumplimiento de las normas que rigen la convivencia social, para el fortalecimiento de la democracia participativa en su municipio, departamento y país.</li> </ul>	206

Secretaría de Educación  
**Programación del Área de Ciencias Sociales**  
**Cuarto Grado**

Mes	Estándar	Contenidos conceptuales (●) y actitudinales (▶)	Página
Febrero y marzo	Describen la importancia de su historia de vida y la comparan con otras historias para descubrir las posibilidades y modificaciones a realizar.	<ul style="list-style-type: none"> <li>● La historia personal</li> <li>● La memoria y el olvido, causas y consecuencias.</li> <li>● El proyecto de vida</li> <li>▶ Respeto y valoración de la vida en sus distintas expresiones sociales y culturales.</li> </ul>	1 - 3
	Demuestran habilidades sociales básicas para el diálogo, la interacción con otros y el establecimiento de acuerdos para solucionar conflictos.	<ul style="list-style-type: none"> <li>● Grupos y roles. El liderazgo.               <ul style="list-style-type: none"> <li>- La función del líder.</li> <li>- Características del líder.</li> </ul> </li> <li>▶ Actitud positiva para solucionar conflictos a través del dialogo y el establecimiento de acuerdos.</li> </ul>	3 - 6
	Reconocen la importancia y situación del planeta Tierra como parte del sistema solar.	<ul style="list-style-type: none"> <li>● <b>La Geografía y nuestro planeta</b> <ul style="list-style-type: none"> <li>- La Tierra y el Sistema Solar.</li> <li>- La Tierra: Forma, capas y movimientos.</li> <li>- Coordenadas geográficas: La latitud y el clima, la longitud y la hora.</li> </ul> </li> <li>▶ Valoración de la función que cumple la relación entre latitud y clima, y longitud y horas para el desarrollo de las actividades cotidianas.</li> </ul>	24 - 33
Abril	Describen las características geográficas más sobresalientes de Centroamérica, explicando la importancia de la ubicación de Honduras en el espacio centroamericano.	<ul style="list-style-type: none"> <li>● <b>El espacio centroamericano</b> <ul style="list-style-type: none"> <li>- Honduras en el espacio geográfico centroamericano. Ventajas e importancia económica, política y social de su ubicación.</li> <li>- Países de Centro América: División política, extensión territorial, características geográficas (orografía, hidrografía, clima)</li> </ul> </li> <li>▶ Valora la importancia de los ríos, lagos y mares para las actividades económicas de la población.</li> <li>▶ Manifiesta actitud de interés frente a la necesidad de preservar y manejar de forma sostenible el ecosistema.</li> </ul>	34 - 77

Mes	Estándar	Contenidos conceptuales (●) y actitudinales (▶)	Página
Mayo	Reconocen las diferencias, similitudes y complementariedad de género, sin discriminación étnica, localización, edad y clase social a la que pertenecen.	<ul style="list-style-type: none"> <li>● <b>Identidad del varón y la mujer.</b> <ul style="list-style-type: none"> <li>- Similitudes, diferencias</li> <li>- Flexibilidad en roles sociales.</li> </ul> </li> <li>▶ Valoración de los otros y las otras sin discriminación étnica, social, localización, edad, género o situación económica y la clase social a la que pertenecen.</li> </ul>	6 - 8
	Identifican y comparan las características de la población centroamericana, sus actividades económicas y recursos naturales para el desarrollo sostenible de los pueblos.	<ul style="list-style-type: none"> <li>● <b>El espacio centroamericano y su población</b> <ul style="list-style-type: none"> <li>- Distribución de la población.</li> <li>- Identificación de la población: sexo, edad, grupo étnico, medio en que viven (localización), lenguas que se hablan, movimiento poblacional.</li> </ul> </li> <li>● <b>Recursos naturales su aprovechamiento y conservación</b> <ul style="list-style-type: none"> <li>- Recursos no renovables</li> <li>- Recursos renovables</li> </ul> </li> <li>▶ Apreciación de la magnitud de los recursos naturales y la necesidad de un aprovechamiento racional.</li> <li>▶ Actitud responsable y participativa ante la necesidad de protección y manejo sostenible del ambiente.</li> </ul>	77 - 92
	Identifican las formas de comunicación existentes entre los países de Centro América y su relación con el intercambio comercial, económico y turístico.	<ul style="list-style-type: none"> <li>● <b>Las comunicaciones:</b> <ul style="list-style-type: none"> <li>- Medios y vías de transporte.</li> <li>- El intercambio comercial</li> </ul> </li> <li>● El Paisaje y la actividad turística en Centroamérica y el impacto social y económico en las comunidades.</li> <li>● Actividades económicas productivas y reproductivas de la población centroamericana.</li> <li>▶ Aprecio y responsabilidad ante la belleza del paisaje hondureño, como forma de lograr un desarrollo sostenible.</li> </ul>	93 - 120
Junio	Practican valores que promueven la convivencia armónica y la cultura de paz en el departamento, país y región centroamericana.	<ul style="list-style-type: none"> <li>● Valores familiares y sociales: <ul style="list-style-type: none"> <li>- La Paz, la justicia y el respeto mutuo.</li> </ul> </li> <li>▶ Asumen una actitud perseverante en la búsqueda del bien común, la verdad y el amor a través del pensamiento, las palabras y las acciones.</li> </ul>	
	Explican la importancia de la Historia, sus fuentes, ciencias auxiliares y la investigación como medio que permite la reconstrucción histórica de un país.	<ul style="list-style-type: none"> <li>● <b>La Historia</b> <ul style="list-style-type: none"> <li>- Fuentes de la Historia.</li> <li>- Ciencias auxiliares de la Historia.</li> </ul> </li> <li>● <b>Huellas materiales del pasado:</b> <ul style="list-style-type: none"> <li>- Monumentos, documentos, lugares históricos, museos.</li> </ul> </li> <li>▶ Actitud de interés en la búsqueda de información para la construcción de la memoria histórica.</li> <li>▶ Respeto y cuidado de los monumentos, documentos, fuentes, lugares históricos, etc. con el fin de que tengan significatividad en la vida contemporánea.</li> </ul>	123 - 126

Mes	Estándar	Contenidos conceptuales (●) y actitudinales (▶)	Página
Julio	Identifican y caracterizan los grupos precolombinos de Centro América y explican los cambios ocurridos con la llegada de los españoles.	<ul style="list-style-type: none"> <li>● <b>Población precolombina de Centroamérica</b> <ul style="list-style-type: none"> <li>- Culturas étnicas de Centroamérica.</li> <li>- Los Mayas: Su ubicación y características socio-culturales.</li> </ul> </li> <li>● <b>La llegada de los españoles:</b> <ul style="list-style-type: none"> <li>- España en el siglo XV.</li> <li>- Viajes de Cristóbal Colón y sus consecuencias.</li> </ul> </li> </ul> <p>▶ Valoración del legado cultural maya en Centroamérica.</p> <p>▶ Valoración de la importancia histórico-cultural de los pueblos indígenas de Honduras.</p>	132 - 153
Agosto	Identifican e interpretan los períodos de la evolución histórica de Centro América como elementos para comprender y trascender el presente.	<ul style="list-style-type: none"> <li>● <b>Centroamérica a través del tiempo</b> <ul style="list-style-type: none"> <li>- Conquista de Centroamérica.</li> <li>- La colonia española en Centroamérica:               <ul style="list-style-type: none"> <li>- Organización política, económica, social, cultural y demográfica.</li> </ul> </li> <li>- Vida independiente: La independencia de Centroamérica.</li> <li>- La Federación Centroamericana y la Reforma Liberal en C. A.</li> </ul> </li> </ul> <p>▶ Demuestran respeto por personajes de la Historia de Centro América, tanto de las élites gobernantes como de los gobernados.</p> <p>▶ Valoración de la importancia del proceso independentista en nuestra vida actual.</p> <p>▶ Posición crítica y responsable frente a los análisis de procesos históricos.</p>	154 - 204
Septiembre	Conocen las leyes como las garantías para ejercer la libertad, los deberes ciudadanos y los derechos humanos.	<ul style="list-style-type: none"> <li>● <b>La Democracia como estilo de vida y forma de gobierno:</b> Identidad y pertenencia. La participación ciudadana.</li> <li>● <b>Artículos significativos de la Constitución Nacional, acuerdos, convenios y otras leyes nacionales y aquellos que fortalezcan y promuevan la democracia participativa.</b></li> <li>● <b>Los Derechos Humanos como normas de convivencia y prácticas de vida.</b></li> </ul> <p>▶ Actitud crítica y responsable ante la injusticia y la desigualdad.</p> <p>▶ Actitud valorativa hacia la necesidad de practicar la democracia participativa en sus diferentes manifestaciones.</p> <p>▶ Demuestran amor y respeto por el país a través del cumplimiento de las normas de participación ciudadana y democrática y los Derechos Humanos, expresando los deseos de paz, civismo, estabilidad y unidad entre las naciones centroamericanas.</p>	11 - 22
	Reconocen la importancia de las características multiculturales que tiene Centro América, representadas por las distintas etnias en el desarrollo de las culturas e identidades nacionales.	<ul style="list-style-type: none"> <li>● <b>Los grupos indígenas actuales en Centro América, especialmente de Honduras.</b></li> <li>● <b>Papel de los pueblos indígenas en la defensa de sus territorios y culturas.</b></li> </ul> <p>▶ Actitud de respeto y valoración por el legado cultural que aportaron los distintos grupos étnicos.</p>	127 - 132
	Conocen las leyes como las garantías para ejercer la libertad, los deberes ciudadanos y los derechos humanos.	<ul style="list-style-type: none"> <li>● <b>Septiembre el mes de la Patria.</b> <ul style="list-style-type: none"> <li>- Fiesta cívica y patriotismo.</li> </ul> </li> </ul>	



Mes	Estándar	Contenidos conceptuales (●) y actitudinales (▶)	Página
Octubre y noviembre	Reconocen la importancia de la organización en la convivencia social, identificando las organizaciones de su comunidad y del país.	<ul style="list-style-type: none"> <li>● <b>La organización social del país</b> <ul style="list-style-type: none"> <li>- Vivir en sociedad.</li> <li>- Organizaciones a nivel nacional y centroamericano.</li> <li>- Procesos de integración centroamericana. Costo-beneficio, logros y conflictos para el país.</li> </ul> </li> <li>▶ Valoración de la importancia de vivir en sociedad.</li> </ul>	207 - 210
	Identifican y describen las diferentes ocupaciones y necesidades de la población centroamericana, desagregada por género, etnicidad, edad y localización.	<ul style="list-style-type: none"> <li>● <b>La población de Centroamérica</b> <ul style="list-style-type: none"> <li>- Sociedad y cultura centroamericana, distribución, crecimiento y desplazamiento de la población.</li> <li>- Actividades de la población centroamericana.</li> <li>- Los grupos étnicos de Honduras, sus costumbres y tradiciones.</li> <li>- Necesidades de la población centroamericana.</li> </ul> </li> <li>▶ Reconocimiento de las relaciones socioculturales, las actividades humanas y la organización social.</li> <li>▶ Valoración de la importancia del trabajo como fuente de bienestar familiar, comunal y nacional.</li> </ul>	215 - 223
	Adquieren la capacidad para argumentar y practicar la Democracia Participativa como forma de vida y gobierno.	<ul style="list-style-type: none"> <li>● La democracia como estilo de vida y forma de gobierno.</li> <li>▶ Valora la importancia del trabajo como fuente de bienestar familiar, comunal y nacional.</li> <li>▶ Adquieren la capacidad para argumentar y practicar la democracia participativa como forma de vida y gobierno.</li> <li>▶ Muestran interés y responsabilidad en el cumplimiento de las normas que rigen la convivencia social, para el fortalecimiento de la democracia participativa en Centro América.</li> </ul>	210 - 211

Secretaría de Educación  
**Programación del Área de Ciencias Sociales**  
**Quinto Grado**

Mes	Estándar	Contenidos conceptuales (●) y actitudinales (▶)	Página
Febrero y marzo	Reconocen la importancia de la decisión y acción personal, responsable y consciente, para adquirir la capacidad necesaria para trabajar por la propia liberación.	<ul style="list-style-type: none"> <li>● El actuar de las personas. La libertad y los condicionamientos.</li> <li>● La decisión personal, la autonomía, la integridad personal y el proceso de toma de decisiones.</li> <li>▶ Valoración de las instancias de decisión personal y el proceso de toma de decisiones.</li> <li>▶ Capacidad para reconocer los errores propios y enmendarlos.</li> </ul>	1 - 7
	Explican la importancia del conocimiento geográfico para el estudio del espacio en que vivimos.	<ul style="list-style-type: none"> <li>● <b>La Geografía como Ciencia</b> <ul style="list-style-type: none"> <li>- Definición de la Geografía.</li> <li>- Instrumentos de la Geografía.</li> <li>- Ciencias auxiliares.</li> <li>- El Sistema Solar y el Universo.</li> <li>- Estudio general de la Tierra: Movimientos, capas y características.</li> <li>- Océanos y continentes.</li> <li>- Riesgos y desastres</li> </ul> </li> <li>▶ Confianza en su capacidad de explicarse los desastres y riesgos naturales a través de los conocimientos geográficos y la relación con lo antrópico.</li> </ul>	59 - 94
Abril	Caracterizan al Continente Americano en lo relativo a su división política y fenómenos geográficos relevantes, determinando las ventajas y desventajas de la ubicación geopolítica de Honduras.	<ul style="list-style-type: none"> <li>● <b>El espacio americano</b> <ul style="list-style-type: none"> <li>- Honduras en el Continente Americano.</li> <li>- División política de América.</li> <li>- Caracterización física de América: Orografía, hidrografía, zonas climáticas, regiones, etc.</li> </ul> </li> <li>▶ Valoración de la importancia de la ubicación geográfica de Honduras, para su situación social, política y económica.</li> </ul>	95 - 119

Mes	Estándar	Contenidos conceptuales (●) y actitudinales (▶)	Página
Mayo	Comprenden y explican la relación entre las características geográficas y ambientales del Continente Americano y las peculiaridades de las actividades económicas de su población.	<ul style="list-style-type: none"> <li>● <b>La población del Continente Americano</b> <ul style="list-style-type: none"> <li>- Distribución de la población.</li> <li>- Características sobresalientes de la población.</li> </ul> </li> <li>● Actividades productivas y reproductivas de la población americana.</li> <li>● Tratados comerciales de Honduras con el resto de países de América.</li> <li>● La migración poblacional y las remesas.</li> <li>● Las comunicaciones: medios y vías de transporte.</li> <li>● <b>Problemas de la población americana:</b> <ul style="list-style-type: none"> <li>- Contaminación ambiental, delincuencia, drogadicción, emigración, pobreza, desempleo, desnutrición, insalubridad, etc.</li> </ul> </li> </ul>	120 - 171
	Identifican diferencias, similitudes y complementariedad de género, sin discriminación étnica, localización, edad y clase social a la que pertenecen.	<ul style="list-style-type: none"> <li>● Construcción social de la identidad del varón y la mujer.</li> <li>● Características físicas del varón y de la mujer.</li> <li>▶ Respeto y valoración de la vida en sus distintas expresiones.</li> </ul>	8 - 12
Junio	Reconocen la importancia y los riesgos del desarrollo turístico para el avance de los países Latinoamericanos, especialmente de Honduras.	<ul style="list-style-type: none"> <li>● <b>El medio natural: La actividad turística y la economía local en América</b> <ul style="list-style-type: none"> <li>- Tipos de turismo</li> <li>- Sitios turísticos de América.</li> </ul> </li> <li>▶ Aprecio y responsabilidad frente a la protección y mejoramiento del medio ambiente nacional, como fuente de desarrollo económico local, sostenible a través de la actividad turística.</li> <li>▶ Interés por la investigación y búsqueda de soluciones a los problemas y manejo sostenible del ambiente.</li> </ul>	172 - 178
	Explican la importancia de la Historia, sus fuentes, ciencias auxiliares y la investigación como medio que permite la reconstrucción histórica del Continente Americano.	<ul style="list-style-type: none"> <li>● <b>La Historia</b> <ul style="list-style-type: none"> <li>- La investigación histórica.</li> <li>- Ciencias auxiliares de la Historia.</li> </ul> </li> <li>▶ Interés por iniciarse en la investigación de las relaciones causales de los diferentes procesos históricos.</li> <li>▶ Posición crítica y responsable frente a distintas posturas e interpretaciones históricas.</li> </ul>	181 - 184

Julio

Agosto

Mes	Estándar	Contenidos conceptuales (●) y actitudinales (▶)	Página
	Reconocen la importancia de las leyes y su defensa, como las garantías para ejercer la libertad, los deberes ciudadanos y los derechos humanos.	<ul style="list-style-type: none"> <li>● <b>El mundo social como orientador</b> <ul style="list-style-type: none"> <li>- Normas, costumbres</li> <li>- Tipos de normas: Usos, costumbres y leyes.</li> </ul> </li> <li>● Los Derechos Humanos como normas de convivencia social. (Déficit y vigencia) <ul style="list-style-type: none"> <li>- El origen de los Derechos Humanos</li> </ul> </li> <li>▶ Respeto y valoración de las normas como las garantías para ejercer la libertad, los Derechos Humanos y la vida en Democracia.</li> </ul>	14 - 32
	Identifican y caracterizan las grandes civilizaciones precolombinas de América, así como los elementos de su decadencia.	<ul style="list-style-type: none"> <li>● <b>Culturas prehispánicas de América:</b> <ul style="list-style-type: none"> <li>- América prehispánica: Poblamiento y primeros pobladores.</li> <li>- Culturas: Maya, Azteca e Inca.</li> <li>- Otras culturas de Mesoamérica, del sur y norte de América. Sus características socio-culturales y demográficas.</li> </ul> </li> <li>▶ Valoración del legado cultural de los pueblos de América precolombina.</li> </ul>	184 - 212
	Reconocen la importancia del éxito, la competencia y la solidaridad, tanto en el juego y en la vida diaria, escolar y comunitaria.	<ul style="list-style-type: none"> <li>● La competencia, el éxito, la derrota y el proceso del juego.</li> </ul>	12 - 13
	Analizan y comprenden los procesos históricos de América desde el descubrimiento hasta el momento actual.	<ul style="list-style-type: none"> <li>● <b>Evolución histórica del Continente Americano:</b> <ul style="list-style-type: none"> <li>- Descubrimiento y conquista: Llegada de los españoles, ingleses y portugueses.</li> <li>- La colonia en América: Organización política y social, manifestaciones artísticas en Honduras.</li> <li>- Período independiente</li> <li>- Impacto de la igualdad estructural.</li> <li>- América después de la independencia.</li> </ul> </li> </ul>	212 - 252

Mes	Estándar	Contenidos conceptuales (●) y actitudinales (▶)	Página
Septiembre	Analizan y comprenden los procesos históricos de América desde el descubrimiento hasta el momento actual.	<ul style="list-style-type: none"> <li>- Reforma Liberal en América.</li> <li>- América en el siglo XX: Década de los ochenta, fin de la guerra fría, globalización y bloques económicos. Caso especial de Honduras.</li> <li>- Persistencia de la desigualdad estructural, ensanchamiento de las brechas de inequidad social entre las y los hondureños.</li> </ul> <p>▶ Interés y responsabilidad por la búsqueda de soluciones a los problemas actuales de la sociedad americana, partiendo de su contexto histórico.</p> <p>▶ Actitud crítica ante los sucesos sociales, económicos y políticos que están causando impacto en la falta de sostenibilidad en el desarrollo de Honduras.</p>	212 - 252
	Respetan y valorizan las tradiciones, símbolos patrios y fiestas cívicas de su país.	● <b>Símbolos patrios, tradiciones y fiestas cívicas</b>	
Octubre y noviembre	Describen la multiculturalidad existente en América y su importancia en la conformación de las identidades nacionales.	<ul style="list-style-type: none"> <li>● <b>Aportes de las civilizaciones antiguas y actuales de América</b></li> </ul> <p>▶ Valoración del legado cultural de los pobladores de América precolombina</p>	187 - 188
	Reconocen la organización social, económica y política de América Latina, explicando la importancia de los procesos democráticos en las distintas organizaciones.	<ul style="list-style-type: none"> <li>● <b>La organización social en América</b></li> </ul> <ul style="list-style-type: none"> <li>- Procesos de transformación social en América Latina.</li> <li>- Bloques de integración en América y su relación con Honduras. (Oportunidades y riesgos).</li> <li>- Nuevas formas de Integración en América.</li> <li>- Aspecto social de la América actual.</li> <li>- Organismos Internacionales de interés social.</li> </ul> <p>▶ Interés y responsabilidad en la elección del gobierno de las organizaciones locales.</p>	255 - 265
	Identifican la problemática actual de la población americana, asumiendo una posición crítica y responsable frente a la problemática encontrada.	<ul style="list-style-type: none"> <li>● <b>La población en América</b></li> </ul> <ul style="list-style-type: none"> <li>- Problemas de la población del Continente Americano.</li> <li>- Actividades económicas y migraciones.</li> </ul> <p>▶ Actitud de solidaridad y responsabilidad ante las demandas de la población.</p>	261-262
Investigan y explican las diferencias entre los distintos procesos democráticos en América.	<ul style="list-style-type: none"> <li>● <b>El sistema político y los problemas de América</b></li> </ul> <ul style="list-style-type: none"> <li>- Constitución y Democracia Representativa</li> <li>- Procesos democráticos como forma de organización política.</li> </ul> <p>▶ Actitud valorativa y participativa hacia la Democracia y sus manifestaciones.</p>	266-267	

Secretaría de Educación  
**Programación del Área de Ciencias Sociales**  
**Sexto Grado**

Mes	Estándar	Contenidos conceptuales (●) y actitudinales (▶)	Página
Febrero y marzo	Reconocen la importancia de la decisión y acción personal, responsable y consciente, para adquirir la capacidad necesaria para trabajar por la propia liberación.	<ul style="list-style-type: none"> <li>● <b>El actuar de la persona</b></li> <li>● Razón y libertad. La autonomía, integridad personal, física y psíquica. La decisión personal.</li> <li>▶ Respeto y valoración de la vida en sus distintas expresiones. (ético, social, cultural).</li> <li>▶ Capacidad para reconocer los errores propios y enmendarlos.</li> </ul>	1-2
	Identifican la importancia del conocimiento geográfico para el estudio y comprensión del contexto mundial.	<ul style="list-style-type: none"> <li>● <b>La Geografía como ciencia social</b> <ul style="list-style-type: none"> <li>- Instrumentos de la Geografía (mapas, brújula, fotografías aéreas y otros)</li> <li>- Red de coordenadas geográficas</li> </ul> </li> <li>● Medio geofísico: partes de la Tierra           <ul style="list-style-type: none"> <li>- Origen y formación del relieve.</li> <li>- Climas que existen en el mundo.</li> </ul> </li> <li>▶ Interés por la investigación geográfica como fuente de explicación de los fenómenos naturales y sus consecuencias.</li> </ul>	21-32
Abril	Describen el planeta Tierra e identifican los aspectos geográficos, sociales y económicos más relevantes de cada uno de los continentes.	<ul style="list-style-type: none"> <li>● <b>El espacio mundial</b> <ul style="list-style-type: none"> <li>- Ubicación de Honduras en el mundo.</li> <li>- Continentes y océanos que forman el globo terráqueo.</li> <li>- Caracterización geográfica de los continentes: Europa, Asia, África, Oceanía y Antártica.</li> <li>- Aspectos económicos, sociales y culturales de cada continente.</li> <li>- Relaciones de Honduras con cada continente y países.</li> </ul> </li> <li>▶ Actitud crítica frente a la situación social, política y económica y la capacidad competitiva de Honduras en el contexto mundial de este siglo.</li> </ul>	33-143

Mes	Estándar	Contenidos conceptuales (●) y actitudinales (▶)	Página
Mayo	Identifican diferencias, similitudes y complementariedad de género, sin discriminación étnica, localización, edad y clase social a la que pertenecen.	<ul style="list-style-type: none"> <li>● Construcción social de la identidad del varón y la mujer.               <ul style="list-style-type: none"> <li>- Amistad, temperamento y prejuicios.</li> </ul> </li> <li>▶ Respeto por las diferencias del otro sexo, como elemento constitutivo de la propia sexualidad.</li> </ul>	2-8
	Identifican la relación existente entre las características geográficas, las actividades económicas y la movilidad social que realiza la población mundial.	<ul style="list-style-type: none"> <li>● <b>La población mundial</b> <ul style="list-style-type: none"> <li>- Distribución de la población mundial.</li> <li>- Características de la población mundial (edad, género, esperanza de vida, tasas de natalidad y mortalidad, características socio-culturales y otras) comparación con Honduras.</li> <li>- Actividades de la población y su relación con los recursos naturales, el ambiente y las características geográficas.</li> <li>- La movilidad social.</li> </ul> </li> <li>▶ Aprecio por la variedad e importancia de los recursos naturales para la preservación de la Humanidad.</li> </ul>	144-154
	Explican la situación de vulnerabilidad social y ambiental de Honduras a los riesgos y desastres.	<ul style="list-style-type: none"> <li>● Desastres naturales y su repercusión para la humanidad.</li> <li>● Impacto del Huracán Mitch en Honduras.</li> <li>▶ Interés y responsabilidad frente a las situaciones de desastres naturales que han afectado y afectan a nuestro país.</li> </ul>	153 - 156
Junio	Comparan y describen el movimiento y desarrollo turístico en Honduras y en los demás países del mundo, analizando la importancia y riesgo de su explotación.	<ul style="list-style-type: none"> <li>● <b>El paisaje mundial y el desarrollo del turismo</b></li> <li>● Actividad turística en Honduras.               <ul style="list-style-type: none"> <li>- Destinos, tipos, tendencias, problemática.</li> </ul> </li> <li>▶ Valoración y análisis de la posición de Honduras en el contexto del desarrollo turístico mundial. (Oportunidades y riesgos).</li> </ul>	156-160
	Practican actitudes de competencia, honestidad, solidaridad y respeto, en actividades lúdicas y de la vida diaria, como camino para alcanzar el éxito.	<ul style="list-style-type: none"> <li>● La competencia, el éxito, la derrota y el proceso del juego.</li> <li>▶ Actitud positiva para solucionar conflictos a través del diálogo y el establecimiento de acuerdos.</li> </ul>	8-9
	Conocen sus derechos y deberes y demuestran sentimientos de solidaridad y cooperación en el ambiente familiar, escolar y comunitario.	<ul style="list-style-type: none"> <li>● <b>Derechos Humanos</b> <ul style="list-style-type: none"> <li>- En el aula y la escuela</li> <li>- A nivel local, nacional y mundial.</li> <li>- La Democracia y la Constitución.</li> </ul> </li> <li>▶ Valoración de la importancia de la vigencia y gozo de los Derechos Humanos.</li> </ul>	11-18

Julio

Agosto

Mes	Estándar	Contenidos conceptuales (●) y actitudinales (▶)	Página
Julio	Definen y caracterizan las Ciencias Sociales y establecen su relación con las Ciencias Naturales, determinando la importancia de esta relación en el estudio del contexto actual de la humanidad.	<ul style="list-style-type: none"> <li>● <b>La Historia como ciencia social</b> <ul style="list-style-type: none"> <li>- Importancia de las Ciencias Sociales.</li> <li>- Las Ciencias Sociales y su relación con las Ciencias Naturales.</li> <li>- Las Ciencias Sociales y su papel en la solución de problemas sociales.</li> </ul> </li> <li>▶ Actitud responsable y crítica frente a la evolución e influencia de la Ciencia y la tecnología en el desarrollo de la humanidad.</li> <li>▶ Actitud crítica y de interés por la situación del mundo de hoy, partiendo de su proceso histórico y su impacto en la vida cotidiana de las personas.</li> </ul>	163-168
	Identifican las diferentes formas de periodizar la Historia y analizan las dos teorías existentes sobre el origen de la humanidad.	<ul style="list-style-type: none"> <li>● <b>Métodos de investigación histórica</b></li> <li>● <b>Períodos en que se ha dividido la Historia</b></li> <li>● La Historia de la humanidad <ul style="list-style-type: none"> <li>- La prehistoria. Origen del ser humano.</li> </ul> </li> <li>▶ Interés por la búsqueda de explicaciones y soluciones a los problemas del mundo de hoy, partiendo de su contexto histórico.</li> </ul>	168-173
	Identifican las culturas más sobresalientes de la antigüedad, explicando el impacto de la edad moderna en el desarrollo tecnológico del presente.	<ul style="list-style-type: none"> <li>● <b>Grandes civilizaciones de la antigüedad:</b> <ul style="list-style-type: none"> <li>- Mesopotámica, Egipto, Persia, China, India, Grecia y Roma.</li> <li>- <b>Historia medieval:</b> El feudalismo, la Iglesia y la cultura medieval, el Islam.</li> </ul> </li> </ul>	174-252
Agosto	Identifican las culturas más sobresalientes de la antigüedad, explicando el impacto de la edad moderna en el desarrollo tecnológico del presente.	<ul style="list-style-type: none"> <li>- <b>Edad moderna:</b> Renacimiento, expansión europea, reforma protestante y contrarreforma, el absolutismo y la ilustración.</li> <li>- <b>Edad Contemporánea:</b> Revolución Francesa, Revolución Industrial, primera y segunda guerra mundial, el mundo de la post-guerra.</li> <li>▶ Analizan y valoran los aportes de las grandes civilizaciones a la humanidad.</li> <li>▶ Actitud responsable y crítica frente a la evolución e influencia de la ciencia y la tecnología en el desarrollo del ser humano.</li> </ul>	
	Reconocen la organización social, económica y política mundial, describiendo la participación de la población latinoamericana, especialmente la hondureña, en la conformación de bloques económicos.	<ul style="list-style-type: none"> <li>● Funciones y características de las organizaciones mundiales.</li> <li>● Organización del país en el contexto mundial. <ul style="list-style-type: none"> <li>- Los Bloques Internacionales: Tendencia económica de Honduras y de América Latina.</li> <li>- Organización de las Naciones Unidas (ONU), Fondo de las Naciones Unidas para la Infancia (UNICEF) y Organización Mundial para la Salud (OMS).</li> </ul> </li> <li>▶ Valoración del papel de Honduras en las diferentes Organizaciones Mundiales a las cuales pertenece.</li> </ul>	255-263



Mes	Estándar	Contenidos conceptuales (●) y actitudinales (▶)	Página
Septiembre	Respetan, valorizan y ponen en práctica las leyes, tradiciones, costumbres, símbolos patrios y fiestas cívicas de su país.	● <b>Septiembre, el mes de la Patria</b>	
	Describen las características, movimientos y problemática actual de la población mundial, así como las posibilidades de solución.	● <b>La población Mundial</b> <ul style="list-style-type: none"> <li>- Características sobresalientes de la población mundial.</li> <li>- Distribución, crecimiento y desplazamiento de la población mundial.</li> <li>- Problemática de la población mundial.</li> </ul> ▶ Valoración de la situación de la población hondureña, en relación a la situación de la población de otros países.	264-265
Octubre y noviembre	Analizan las características de la Democracia Participativa y Representativa, mediante el estudio de los artículos de la Constitución de la República, acuerdos, convenios internacionales y otras leyes.	● La Democracia. La Constitución Nacional, acuerdos y convenios internacionales, otras leyes y su relación con los Derechos Humanos. <ul style="list-style-type: none"> <li>▶ Actitud valorativa y participativa hacia la Democracia y sus participaciones.</li> <li>▶ Sensibilidad y solidaridad ante las demandas y la especificidad de la desigualdad de otras personas o colectivos humanos.</li> <li>▶ Muestran interés y responsabilidad en el cumplimiento de las normas que rigen la convivencia social, para el fortalecimiento de la democracia participativa en su país.</li> </ul>	11-18
	Reconocen y analizan críticamente las nuevas tecnologías en los medios de comunicación y su influencia en la sociedad del conocimiento.	● Los medios de comunicación. <ul style="list-style-type: none"> <li>● Tecnología</li> </ul>	9 - 10

Secretaría de Educación  
**Programación del Área de Ciencias Sociales**  
**Séptimo Grado**

Mes	Estándar	Contenidos conceptuales (●) y actitudinales (▶)	Página
Febrero y marzo	Adquieren la capacidad de conocerse a sí mismos, identificando sus cualidades personales.	<ul style="list-style-type: none"> <li>● <b>La persona como búsqueda de significado verdadero para vivir</b></li> <li>● Las cualidades personales: Responsabilidad, autoestima, sociabilidad, autocontrol, integridad, solidaridad y honradez.</li> <li>▶ Reconocimiento de las cualidades propias fortaleciéndolas y poniéndolas al servicio de la familia y de los demás.</li> </ul>	(Información no disponible)
	Reconocen el papel de la familia como fundamento del desarrollo de cada ser humano y de la sociedad en general.	<ul style="list-style-type: none"> <li>● <b>La familia y su contribución en el desarrollo personal y de la sociedad</b> <ul style="list-style-type: none"> <li>- Relaciones familiares.</li> <li>- Tipos y características de la familia hondureña.</li> <li>- Diferentes tipos de abuso en la familia: Físico, sexual, psicológico, abandono, negligencia.</li> </ul> </li> <li>▶ Confianza en la familia como organización social necesaria para el desarrollo integral de los miembros que la integran.</li> </ul>	
	Conceptualizan y comprenden la importancia de las Ciencias Sociales e identifican la Geografía como ciencia, su origen, instrumentos, ciencias complementarias y su objeto de estudio.	<ul style="list-style-type: none"> <li>● <b>La Geografía como Ciencia social:</b> <ul style="list-style-type: none"> <li>- Localización y ubicación en el espacio.</li> <li>- Formas e instrumentos de orientación en el espacio.</li> <li>- Red de coordenadas geográficas.</li> </ul> </li> <li>▶ Interés por el conocimiento y aplicación de la geografía a las diferentes problemáticas de la humanidad.</li> </ul>	
	Demuestran habilidades en el conocimiento de las técnicas para la construcción y lectura de mapas, esferas y croquis, Identificando los aportes del conocimiento geográfico en la explicación y formas de enfrentar los riesgos y desastres.	<ul style="list-style-type: none"> <li>● <b>La Geografía y el conocimiento del mundo:</b> <ul style="list-style-type: none"> <li>- La Cartografía, su importancia.</li> <li>- Representaciones de la realidad: proyecciones, escalas, mapas y simbología.</li> <li>- Imágenes satelitales.</li> <li>- Formas de representación terrestre.</li> </ul> </li> <li>● <b>Conceptos básicos:</b> <ul style="list-style-type: none"> <li>- Proyección, mapa, escala, distancia, líneas imaginarias y simbología.</li> <li>- La gestión del riesgo y desastre.</li> </ul> </li> <li>▶ Confianza en la capacidad de aplicar los conocimientos cartográficos en el análisis de la realidad mundial.</li> <li>▶ Valoración e interés por la aplicación de los conocimientos geográficos en situaciones de desastres.</li> </ul>	

Mes	Estándar	Contenidos conceptuales (●) y actitudinales (▶)	Página
Abril	Distinguen los diferentes tipos de relaciones y valores que deben existir entre las personas.	<ul style="list-style-type: none"> <li>● <b>La amistad y su diferencia de la mera complicidad:</b> <ul style="list-style-type: none"> <li>- La confianza en los adultos.</li> <li>- Niveles de amistad y sus valores.</li> <li>- El noviazgo y el matrimonio.</li> </ul> </li> <li>▶ Actitud positiva de respeto, lealtad, solidaridad, honestidad, tolerancia, equidad y orden consigo mismo(a) y en su relación con otras personas.</li> </ul>	(Información no disponible)
	Describen las características, problemáticas y potencialidades más relevantes de su comunidad local, reconociéndose como miembros de la misma, con sus deberes y derechos ante su medio ambiente y población.	<ul style="list-style-type: none"> <li>● <b>La comunidad local:</b> <ul style="list-style-type: none"> <li>- Características geográficas: Ubicación, relieve, hidrología, costas y climas.</li> <li>- Actividades económicas remuneradas y no remuneradas de la población.</li> <li>- Demandas de la comunidad.</li> </ul> </li> <li>▶ Valoración de su papel como miembros de la comunidad local.</li> <li>▶ Participación activa y responsable en la búsqueda de soluciones a los problemas y demandas de la comunidad local.</li> <li>▶ Actitud permanente de conciencia en su lucha y cooperación por el bien común, la salud y la protección ambiental y sostenible de todas las formas de vida del planeta Tierra.</li> </ul>	
Mayo	Reconocen la situación de Honduras en el contexto internacional de acuerdo con su ubicación geográfica.	<ul style="list-style-type: none"> <li>● <b>Honduras y su espacio geográfico:</b> <ul style="list-style-type: none"> <li>- Ubicación de Honduras en el mundo.</li> <li>- Extensión territorial, límites fronterizos, forma y área del territorio.</li> </ul> </li> <li>▶ Valoración e interés por la aplicación de los conocimientos geográficos en situaciones de desastres.</li> </ul>	
	Caracterizan la población de Honduras, en lo relativo a su poblamiento, distribución, actividades económicas, recursos naturales y tecnológicos, actividades comerciales, comunicaciones y medios de transporte.	<ul style="list-style-type: none"> <li>● <b>El espacio nacional y su población :</b> <ul style="list-style-type: none"> <li>- Geografía y Demografía.</li> <li>- Movilidad poblacional.</li> <li>- Actividades económicas remuneradas y no remuneradas, productivas y reproductivas de la población hondureña.</li> <li>- Características étnicas de la población.</li> <li>- Índices socio-demográficos.</li> <li>- Estudio regional de Honduras</li> </ul> </li> <li>▶ Interés por la situación socio-demográfica de Honduras.</li> <li>▶ Actitud crítica frente a la situación geográfica de las etnias indígenas en Honduras.</li> <li>▶ Valoración de la situación migracional de la población en Honduras.</li> </ul>	

Mes	Estándar	Contenidos conceptuales (●) y actitudinales (▶)	Página
Junio	Explican y valoran la situación de vulnerabilidad social y ambiental de Honduras a los riesgos y desastres.	<ul style="list-style-type: none"> <li>● Riesgos y vulnerabilidades de la población.</li> <li>● Equilibrio ecológico.</li> <li>● Flora y Fauna</li> <li>● Concepción integral de la salud</li> <li>● Cuidado del ambiente</li> <li>▶ Aprecio y valoración de los recursos naturales con los que cuenta Honduras.</li> <li>▶ Valoración de la importancia de mantener el equilibrio ecológico del país.</li> </ul>	(Información no disponible)
	Identifican las diferentes formas de proteger la vida propia y la de los demás, valorando su importancia.	<ul style="list-style-type: none"> <li>● <b>Valor moral de la vida humana</b> <ul style="list-style-type: none"> <li>- Solidaridad interpersonal.</li> <li>- Integridad personal.</li> </ul> </li> <li>▶ Respeto y valoración de la vida en sus distintas expresiones.</li> <li>▶ Actitud que reflejan su nivel de conciencia acerca de la importancia de cooperar y luchar por el bien común.</li> </ul>	
	Elaboran propuestas de diferentes formas de vivir en paz y con justicia, en su familia, en su comunidad local y en su país.	<ul style="list-style-type: none"> <li>● La conciencia de la integridad, la dignidad personal y el bien común.</li> <li>● La paz como una necesidad humana.</li> <li>▶ Valoración de las diferentes formas de lograr la paz.</li> <li>▶ Capacidad de reconocer el cumplimiento de los deberes y derechos y el respeto de la justicia como valor indispensable para la vida en sociedad.</li> </ul>	
	Comparan y describen el movimiento y desarrollo turístico en Honduras y en los demás países del mundo, analizando la importancia y riesgo de su explotación.	<ul style="list-style-type: none"> <li>● El turismo como nueva alternativa de desarrollo económico</li> <li>● Propuestas de proyectos turísticos en la comunidad.</li> <li>▶ Valoración de la belleza y riqueza del paisaje nacional.</li> <li>▶ Crítica positiva sobre el turismo como vía para el desarrollo de su comunidad y país.</li> </ul>	
Julio	Reconocen la importancia de los conocimientos históricos, como fuente de explicación y comprensión de las características más sobresalientes de la evolución histórica de la humanidad.	<ul style="list-style-type: none"> <li>● <b>Honduras en el tiempo:</b> <ul style="list-style-type: none"> <li>- La Historia como Ciencia.</li> <li>- Relevancia del conocimiento histórico.</li> <li>- Periodización de la Historia de Honduras.</li> </ul> </li> <li>▶ Interés frente al conocimiento histórico de Honduras, como fuente de comprensión del presente y valoración del futuro.</li> <li>▶ Interés por la búsqueda de explicaciones al proceso evolutivo de la sociedad hondureña.</li> </ul>	
	Explican las características más sobresalientes de la evolución histórica de la población hondureña.	<ul style="list-style-type: none"> <li>● <b>Evolución histórica de Honduras:</b> <ul style="list-style-type: none"> <li>- Población prehispánica de Honduras.</li> <li>- "Descubrimiento", conquista y colonización.</li> <li>- Proceso de Independencia y persistencia de las desigualdades estructurales.</li> </ul> </li> <li>▶ Valoración de la necesidad de proteger y fortalecer los elementos culturales que nos identifican como hondureños y hondureñas.</li> </ul>	

Mes	Estándar	Contenidos conceptuales (●) y actitudinales (▶)	Página
Agosto	Caracterizan la diversidad de culturas existentes en el país y su desempeño en la construcción de la historia e identidad nacional.	<ul style="list-style-type: none"> <li>● <b>La cultura y su importancia</b> <ul style="list-style-type: none"> <li>- La cultura de los pueblos hondureños.</li> </ul> </li> <li>▶ Valoración de la necesidad de proteger y fortalecer los elementos culturales que nos identifican como hondureños y hondureñas.</li> </ul>	(Información no disponible)
	Analizan y comprenden la situación económica nacional, por medio del conocimiento de su evolución histórica, estableciendo la relación entre el desarrollo y la política nacional.	<ul style="list-style-type: none"> <li>● <b>Honduras en los siglos XX y XXI</b> <ul style="list-style-type: none"> <li>- Evolución económica, social y política de Honduras.</li> <li>- Las economías exportadoras.</li> <li>- Problemática generada por las economías exportadoras en la economía local.</li> <li>- Sustitución de importaciones.</li> <li>- Cambios de la situación económica nacional, generados por conflictos y situaciones internacionales.</li> </ul> </li> <li>▶ Actitud crítica y de interés frente a los acontecimientos internacionales y su impacto en el desarrollo de Honduras.</li> </ul>	
	Identifican y ubican geográficamente los lugares e instituciones en las cuales se encuentra representada la Historia de Honduras.	<ul style="list-style-type: none"> <li>● <b>Principales lugares históricos existentes en Honduras:</b></li> <li>● Lugares: pueblos indígenas y coloniales y áreas arqueológicas. <ul style="list-style-type: none"> <li>- Instituciones: museos, archivos, iglesias, edificios históricos, bibliotecas, otros.</li> </ul> </li> <li>▶ Valoración y aprecio de los diferentes lugares e instituciones que guardan la Historia de Honduras.</li> </ul>	
Septiembre	Reconocen, describen y respetan los valores cívicos, símbolos patrios y personalidades que representan nuestra nacionalidad.	<ul style="list-style-type: none"> <li>● Civismo, símbolos patrios.</li> <li>● Personajes de la sociedad hondureña.</li> <li>● Patriotismo.</li> <li>▶ Respeto por los valores cívicos que nos representan como ciudadanos y ciudadanas.</li> <li>▶ Valoración de la influencia de los personajes y héroes, así como de los hondureños y hondureñas destacados por su decisiva participación en el desarrollo del país.</li> </ul>	
	Identifican y analizan la organización social y política, así como el ejercicio del poder de las y los miembros de la población hondureña.	<ul style="list-style-type: none"> <li>● <b>La organización social hondureña:</b> <ul style="list-style-type: none"> <li>- Cómo se organiza la sociedad.</li> <li>- Organización política y social de la comunidad.</li> <li>- Características, ventajas y desventajas de la organización social.</li> </ul> </li> <li>● Formas de organización social y valores requeridos para participar en ellas. <ul style="list-style-type: none"> <li>- Organizaciones sociales primarias y secundarias.</li> </ul> </li> <li>▶ Capacidad de reconocer y participar dentro de una organización social, como ciudadano y ciudadana de Honduras.</li> <li>▶ Valoración de la necesidad de organización como un medio indispensable para el logro de una verdadera calidad de vida.</li> </ul>	

Mes	Estándar	Contenidos conceptuales (●) y actitudinales (▶)	Página
	<p>Caracterizan la población hondureña en sus actividades económicas, culturales y problemática actual, describiendo posibles alternativas de solución.</p>	<ul style="list-style-type: none"> <li>● <b>Los hondureños y las hondureñas. Sus actividades:</b> <ul style="list-style-type: none"> <li>- Actividades económicas productivas y reproductivas de la población hondureña.</li> <li>- Economía formal e informal.</li> <li>- Honduras y la globalización.</li> <li>- Problemas socio económicos de la sociedad hondureña.</li> </ul> </li> <li>▶ Actitud de solidaridad e interés por la problemática social que enfrenta Honduras.</li> </ul>	(Información no disponible)
	<p>Explican las relaciones de Honduras con los diferentes organismos y países del mundo, destacando el relevante papel que desempeñan los hondureños y hondureñas.</p>	<ul style="list-style-type: none"> <li>● <b>Honduras en el contexto internacional:</b> <ul style="list-style-type: none"> <li>- Honduras y los organismos de financiamiento internacional.</li> </ul> </li> <li>▶ Actitud conciente frente a la situación de deuda Externa e Interna de Honduras y la responsabilidad que como hondureño y hondureña corresponde.</li> </ul>	
	<p>Investigan y establecen diferencias entre los distintos procesos democráticos en Honduras y América.</p>	<ul style="list-style-type: none"> <li>● <b>Deberes y derechos de los gobernantes y gobernados</b> <ul style="list-style-type: none"> <li>- Ciudadanía, participación y democracia.</li> </ul> </li> <li>▶ Interés y responsabilidad en el cumplimiento de las normas que rigen la convivencia social para el fortalecimiento de la democracia participativa en América.</li> </ul>	

Secretaría de Educación  
**Programación del Área de Ciencias Sociales**  
**Octavo Grado**

Mes	Estándar	Contenidos conceptuales (●) y actitudinales (▶)	Página
Febrero y marzo	Reconocen la relevancia de la existencia y práctica de los valores, como base de una verdadera personalidad y convivencia social.	<ul style="list-style-type: none"> <li>● <b>La noción de conciencia moral, su relación con la libertad y los valores</b> <ul style="list-style-type: none"> <li>- Valores morales. (Especificar)</li> <li>- Valores familiares. (Especificar)</li> </ul> </li> <li>▶ Práctica de valores como exigencia para orientar la acción humana.</li> <li>▶ Reconocimiento del rol fundamental de la familia en el proceso de formación de los valores, que determinan la actuación de la y el individuo como ser social.</li> </ul>	(Información no disponible)
	Conocen e interpretan la clasificación de la Geografía, para la mejor comprensión de las situaciones en los diferentes espacios geográficos.	<ul style="list-style-type: none"> <li>● <b>La Geografía y su aplicación</b> <ul style="list-style-type: none"> <li>- Clasificación de la Geografía.</li> </ul> </li> <li>▶ Actitud de interés y responsabilidad ante el conocimiento y aplicación de los estudios regionales como instrumento para conocer y valorar las características geográfico-culturales de Honduras, en el contexto del Continente Americano.</li> </ul>	
	Conocen y distinguen la ubicación de América en esferas y mapas, determinando sus límites, características, división política, regiones y condiciones físico-geográficas de América.	<ul style="list-style-type: none"> <li>● <b>Uso y lectura de mapas en estudios sobre la comunidad nacional.</b></li> <li>● <b>El mapamundi</b></li> <li>● <b>América y su Geografía</b> <ul style="list-style-type: none"> <li>- Ubicación de América en el mundo.</li> <li>- Superficie, extensión y población.</li> <li>- Países de América.</li> <li>- Importancia de la ubicación de Honduras en el Continente Americano.</li> <li>- Elementos geográficos de América: Orografía, hidrografía, características climáticas.</li> <li>- Regiones de América.</li> </ul> </li> <li>▶ Valoración de las ventajas de la ubicación geográfica del Continente Americano.</li> </ul>	

Mes	Estándar	Contenidos conceptuales (●) y actitudinales (▶)	Página
Abril	Adquieren y desarrollan la capacidad de tomar decisiones que orienten su acción humana.	<ul style="list-style-type: none"> <li>● <b>La estructura de la acción humana orientada por la exigencia de responder a valores.</b> <ul style="list-style-type: none"> <li>- El querer, la deliberación, la decisión y la iniciativa.</li> <li>- Respeto a la diversidad de pensamiento.</li> <li>- La toma de decisiones.</li> <li>- Tipos de decisiones.</li> </ul> </li> <li>▶ Relevancia que tiene el proceso de toma de decisiones en la vida de cada persona.</li> </ul>	(Información no disponible)
	Conocen y valoran la existencia y uso de los diversos recursos naturales de América y la importancia de la aplicación de políticas de Desarrollo Sostenible para mejorar la calidad de vida de las presentes y futuras generaciones.	<ul style="list-style-type: none"> <li>● Recursos naturales y desarrollo sostenible en el Continente americano. <ul style="list-style-type: none"> <li>- El deterioro ambiental.</li> </ul> </li> <li>▶ Valoración del potencial y de las limitaciones del recurso natural y humano que posee el Continente Americano.</li> <li>▶ Interiorización de prácticas cotidianas que conlleven a la preservación de los diversos recursos naturales de su comunidad local y nacional.</li> </ul>	
	Identifican y comprenden las características de la población americana, sus actividades económicas, movilidad, distribución, espacios y recursos disponibles.	<ul style="list-style-type: none"> <li>● <b>El espacio americano y su población</b> <ul style="list-style-type: none"> <li>- La distribución de la población americana.</li> <li>- Procesos migratorios en América. Estudio de casos: Honduras.</li> <li>- Principales indicadores demográficos de la población americana: Natalidad, mortalidad, fertilidad, migración, educación, salud.</li> <li>- Actividades económicas y recursos disponibles.</li> </ul> </li> <li>▶ Valoración de la participación de los diferentes grupos poblacionales, en la evolución y desarrollo de la sociedad americana.</li> <li>▶ Importancia del análisis de los diferentes indicadores demográficos, como base para la toma de decisiones en materia de política estatal.</li> </ul>	
Mayo	Reconocen y aplican el proceso sistemático-integrador que tiene el universo de valores que rigen la sociedad.	<ul style="list-style-type: none"> <li>● <b>El carácter sistémico integrador del universo de valores</b> <ul style="list-style-type: none"> <li>- Relación entre valores con la situación social y económica actual.</li> </ul> </li> <li>● Desarrollo de valores como: Tolerancia, aceptación, comprensión, paz, convivencia armónica y respeto.</li> <li>▶ Práctica de los diversos valores como medio de integración y desarrollo social.</li> <li>▶ Actitud perseverante en la búsqueda del bien común, la verdad y el amor a través del pensamiento, las palabras y las acciones.</li> </ul>	
	Reconocen y valoran la Constitución de la República como ley fundamental para comprender las características y funcionamiento de un Estado de Derecho.	<ul style="list-style-type: none"> <li>● <b>La Constitución de la República</b> <ul style="list-style-type: none"> <li>- Estructura de la Constitución de República.</li> <li>- Conceptos básicos: Ley, Estado de Derecho, Constitución, Acuerdos, Convenios internacionales y otros.</li> </ul> </li> <li>● Conformación de un Estado de Derecho: Poder Ejecutivo, Legislativo y Judicial. <ul style="list-style-type: none"> <li>- Funciones, atribuciones y relaciones entre los diferentes poderes.</li> </ul> </li> <li>▶ Respeto a la Constitución de la República, como base para la práctica de una verdadera democracia.</li> </ul>	



Mes	Estándar	Contenidos conceptuales (●) y actitudinales (▶)	Página
Junio	<p>Reconocen la importancia de los conocimientos históricos como fuente de explicación y comprensión de las características más sobresalientes de la evolución histórica de la humanidad.</p>	<ul style="list-style-type: none"> <li>● El conocimiento histórico               <ul style="list-style-type: none"> <li>- Historia oral e Historia escrita.</li> <li>- La investigación histórica: fuentes y técnicas de investigación histórica.</li> <li>- Ciencias auxiliares de la Historia.</li> </ul> </li> <li>▶ Interés en el conocimiento y aplicación de las diferentes técnicas de investigación histórica, como forma de proteger, mantener y promover el legado cultural de los antepasados.</li> </ul>	(Información no disponible)
	<p>Describen los aportes de cada período histórico de la población americana en la identificación de su identidad y patrimonio histórico.</p>	<ul style="list-style-type: none"> <li>● <b>Evolución histórica de América</b> <ul style="list-style-type: none"> <li>- Teorías acerca del origen del hombre americano.</li> <li>- Pueblos indígenas de América antes del “descubrimiento” (aztecas, mayas, incas, chibchas...).</li> <li>- Características de la época colonial en América.</li> <li>- Principales movimientos independentistas.</li> <li>- La Federación Centroamericana.</li> <li>- Reforma liberal en Centroamérica y en el resto de América (caso especial: Honduras).</li> </ul> </li> <li>▶ Interés por el conocimiento y la búsqueda de explicaciones al proceso evolutivo de la sociedad americana.</li> <li>▶ Respeto por los aportes y la participación de americanos y americanas que se destacaron en la conformación histórica de nuestro continente.</li> </ul>	
Julio	<p>Analizan y comprenden la actual conformación de los diferentes Bloques Económicos del Continente Americano, partiendo de su evolución histórica, y explicando la participación de Honduras.</p>	<ul style="list-style-type: none"> <li>● <b>América en los siglos XX y XXI</b> <ul style="list-style-type: none"> <li>- Últimos cambios en el contexto geográfico.</li> <li>- Bloques económicos.</li> <li>- Tendencias poblacionales.</li> <li>- Cambios de la situación económica nacional, generados por conflictos y situaciones internacionales.</li> </ul> </li> <li>▶ Actitud crítica y de interés frente a los acontecimientos mundiales y su impacto en el desarrollo de los países del Continente Americano.</li> <li>▶ Valoración de las diferentes propuestas históricas que han servido de base a la actual toma de decisiones en el campo económico y político americano, la relación costo-beneficio para los países, la asimetría y el impacto en la vida de las poblaciones.</li> </ul>	
	<p>Identifican y ubican geográficamente los lugares e instituciones en las cuales se encuentra representada la Historia de América.</p>	<ul style="list-style-type: none"> <li>● <b>Principales lugares históricos existentes en el Continente Americano:</b> <ul style="list-style-type: none"> <li>- Lugares: pueblos indígenas y coloniales, áreas arqueológicas, otros.</li> <li>- Instituciones: Museos, archivos, iglesias, edificios, históricos, bibliotecas, otros.</li> </ul> </li> <li>▶ Valoración y aprecio de los diferentes lugares e instituciones que guardan la Historia de América.</li> </ul>	
	<p>Identifican y practican las diferentes formas de proteger la vida propia y la de los demás, valorando el respeto a la diversidad de pensamiento como una necesidad de convivencia armónica.</p>	<ul style="list-style-type: none"> <li>● <b>Valor moral de la vida humana</b> <ul style="list-style-type: none"> <li>- Solidaridad interpersonal.</li> <li>- Integridad personal.</li> </ul> </li> <li>● <b>Respeto a la diversidad de pensamiento</b> <ul style="list-style-type: none"> <li>- La tolerancia.</li> </ul> </li> <li>▶ Práctica de valores que promueven la convivencia armónica y la cultura de paz en su familia, la escuela y la comunidad.</li> </ul>	

Mes	Estándar	Contenidos conceptuales (●) y actitudinales (▶)	Página
Agosto	Conocen las regulaciones establecidas sobre los deberes y derechos de cada ciudadano y ciudadana, como requisito indispensable para la vida en sociedad.	<ul style="list-style-type: none"> <li>● Libertades que otorga un Estado de Derecho a la persona.</li> <li>● La rendición de cuentas de servidores públicos ante la ciudadanía.</li> <li>▶ Conciencia del cumplimiento de los deberes, como medio de solvencia moral en la exigencia de los derechos.</li> </ul>	(Información no disponible)
	Describen los elementos culturales que identifican a la población latinoamericana, valorando las características interculturales de los diferentes países del Continente Americano.	<ul style="list-style-type: none"> <li>● <b>La cultura</b> <ul style="list-style-type: none"> <li>- Elementos culturales de la sociedad latinoamericana.</li> <li>- Principales conceptos: cultura, aculturación, interculturalidad, difusión cultural.</li> </ul> </li> <li>● Grupos étnicos representativos en América.</li> <li>● Relación existente entre los rasgos culturales de los hondureños y hondureñas con los rasgos de otras poblaciones de América.</li> <li>● Características culturales de la población en América Latina.</li> <li>▶ Actitud crítica frente a los constantes procesos de aculturación que se están desarrollando como parte de las nuevas políticas de globalización.</li> </ul>	
Septiembre	Reconocen la organización social, económica, cultural y política de América.	<ul style="list-style-type: none"> <li>● <b>La organización social en América</b> <ul style="list-style-type: none"> <li>- Estratificación social: Clases y grupos sociales, género, etnias y diversidad de criterios de estratificación.</li> </ul> </li> <li>▶ Valoración de los elementos de integración que nos distinguen como población del Continente Americano.</li> </ul>	
	Analizan y describen las características económicas predominantes en los procesos comerciales y económicos que se desarrollan en el Continente Americano.	<ul style="list-style-type: none"> <li>● <b>América y su desarrollo económico</b> <ul style="list-style-type: none"> <li>- Integración económica, ALCA, TLCs, ALBA.</li> <li>- Situación económica en América.</li> <li>- Políticas de endeudamiento y proceso de condonación.</li> <li>- Organismo de Financiamiento Internacional.</li> <li>- Cooperación Internacional.</li> </ul> </li> <li>▶ Valoración de la situación económica de los países americanos, especialmente de los llamados subdesarrollados o en vías de desarrollo.</li> </ul>	

Mes	Estándar	Contenidos conceptuales (●) y actitudinales (▶)	Página
Octubre y noviembre	Reconocen el papel de las poblaciones americanas y sus gobiernos, en los procesos de integración económica, política y de resolución pacífica de los conflictos.	<ul style="list-style-type: none"> <li>● <b>Problemática de la sociedad latinoamericana</b></li> <li>▶ Interés por la difícil situación económica y conflictividad social y política en que viven muchos de los países latinoamericanos.</li> <li>▶ Conciencia de la importancia de un sentimiento de identidad cultural, que conlleve a la toma de decisiones y actitudes responsables y de solidaridad frente a la problemática de la población latinoamericana.</li> </ul>	(Información no disponible)
	Conocen sus derechos y deberes y demuestran sentimientos de solidaridad y cooperación en la resolución de conflictos en los países de América.	<ul style="list-style-type: none"> <li>● <b>Derechos de los hombres y las mujeres en América</b> <ul style="list-style-type: none"> <li>- Derechos civiles y políticos</li> <li>- Derechos sociales, económicos y culturales.</li> </ul> </li> <li>▶ Actitud crítica y prepositiva, en la búsqueda de soluciones que promuevan el fortalecimiento de una sociedad más justa e igualitaria.</li> <li>▶ Reconocimiento de la problemática y situación actual de la Organización de los Derechos Humanos en Honduras</li> </ul>	

Secretaría de Educación  
**Programación del Área de Ciencias Sociales**  
**Noveno Grado**

Mes	Estándar	Contenidos conceptuales (●) y actitudinales (▶)	Página
Febrero y marzo	<p>Identifican y fortalecen sus habilidades y limitaciones psico-físicas, actuando sobre las mismas, a fin de tener un pleno desarrollo de la vocación humana.</p>	<ul style="list-style-type: none"> <li>● <b>El ideal adecuado de la vida humana considerada como un todo</b> <ul style="list-style-type: none"> <li>- La vocación humana y la profesión laboral: niveles diferentes de valor en íntima relación.</li> </ul> </li> <li>▶ Reconocimiento de las habilidades y limitaciones psico-físicas del individuo.</li> <li>▶ Reconocimiento de la vida humana como valor fundamental de toda sociedad.</li> <li>▶ Realización profesional en relación con la vocación humana del individuo.</li> </ul>	(Información no disponible)
	<p>Reconocen la importancia actual del estudio de la Geografía Económica y Política, analizando la condición internacional de Honduras en el orden económico, político, diplomático y social.</p>	<ul style="list-style-type: none"> <li>● <b>La Geografía y su aplicación</b> <ul style="list-style-type: none"> <li>- La Geografía Económica y la Geografía Política.</li> <li>- Honduras en el contexto internacional. Relaciones económicas, políticas, diplomáticas y socio-culturales.</li> <li>- Nuevas orientaciones económicas como alternativas de desarrollo y crecimiento económico.</li> </ul> </li> <li>▶ Actitud de interés por los acontecimientos geográficos de orden político y económico.</li> </ul>	
Abril	<p>Conocen y manejan la división política de cada continente, relacionando las características físico- geográficas y la distribución de la población a nivel mundial.</p>	<ul style="list-style-type: none"> <li>● <b>Visión geográfica del mundo</b> <ul style="list-style-type: none"> <li>- División política territorial de Europa, Asia, África, Australia y Oceanía.</li> <li>- Datos superlativos sobre: extensión, población, densidad, moneda, tipo de gobierno, presidente, etc.</li> <li>- Elementos geográficos relevantes de Europa, Asia, África, Australia y Oceanía: Orografía, hidrografía, clima, etc.</li> </ul> </li> <li>▶ Actitud crítica sobre los constantes cambios de la Geografía Política actual.</li> </ul>	

Mes	Estándar	Contenidos conceptuales (●) y actitudinales (▶)	Página
Mayo	<p>Identifican el conjunto de valores fundamentales para desempeñar todo trabajo con efectividad, como requisito indispensable para el desarrollo de la sociedad y dignificación humana.</p>	<ul style="list-style-type: none"> <li>● <b>El valor del trabajo como instancia de expresión creativa de la propia personalidad y de participación en la construcción social</b> <ul style="list-style-type: none"> <li>- Valores requeridos para establecer el trabajo con dignidad.</li> <li>- El Proyecto de vida. Las características y expectativas.</li> <li>- El trabajo como instrumento de construcción de la sociedad.</li> </ul> </li> <li>▶ Valoración de la importancia de la vocación humana como instrumento de desarrollo de la persona y de la sociedad.</li> <li>▶ Valoración del trabajo como medio de realización personal y profesional en beneficio de toda sociedad.</li> </ul>	(Información no disponible)
	<p>Reconocen el potencial de la actividad turística como una nueva oportunidad de desarrollo económico para Honduras.</p>	<ul style="list-style-type: none"> <li>● <b>El turismo en Honduras</b> <ul style="list-style-type: none"> <li>- Conceptualización, evolución, potencial, tipología, visión y medidas de gobierno sobre turismo.</li> <li>- Efectos económicos, sociales y ambientales.</li> </ul> </li> <li>▶ Valoración de las nuevas orientaciones económicas de Honduras en el contexto internacional.</li> </ul>	
	<p>Reconocen la importancia y aplicabilidad de la geografía en los procesos de enfrentamiento a los riesgos y desastres.</p>	<ul style="list-style-type: none"> <li>● <b>Principales desastres ocurridos a la humanidad</b> <ul style="list-style-type: none"> <li>- Formas de enfrentarlos</li> <li>- Recursos</li> <li>- Tecnología</li> <li>- Tiempo</li> <li>- Zonas de vulnerabilidad en el mundo.</li> </ul> </li> <li>▶ Actitud correcta frente a los desastres, creando una cultura de cooperación y solidaridad.</li> </ul>	
Junio	<p>Conocen los antecedentes que determinan la razón de ser de los Derechos Humanos, identificando el carácter utilitario de sus regulaciones.</p>	<ul style="list-style-type: none"> <li>● <b>Derechos humanos</b> <ul style="list-style-type: none"> <li>- La formación de sus fundamentos racionales y los motivos históricos de sus declaraciones.</li> <li>- Antecedentes de la Declaración Universal de los Derechos Humanos.</li> <li>- Derechos civiles y políticos.</li> <li>- Derechos económicos, sociales y culturales. (Derechos de la niñez, mujeres, minorías étnicas, personas con retos especiales, adultos mayores, privados de libertad)</li> <li>- Derechos de protección al ambiente.</li> <li>- Organización de Derechos Humanos en Honduras.</li> </ul> </li> <li>▶ Actitud crítica y responsable en la defensa, vigencia, ejercicio y gozo de los Derechos Humanos.</li> </ul>	

Mes	Estándar	Contenidos conceptuales (●) y actitudinales (▶)	Página
Julio	Establecen relaciones entre las diferentes formas de periodizar la Historia Mundial, identificando los aportes de las civilizaciones en el desarrollo de la humanidad..	<ul style="list-style-type: none"> <li>● <b>La Historia de la Humanidad</b> <ul style="list-style-type: none"> <li>- Periodización de la Historia de la Humanidad: Tradicional y según el Materialismo Histórico.</li> <li>- Edad Medieval: papel de la Iglesia en el desarrollo de la sociedad.</li> </ul> </li> <li>▶ Valoración de las características actuales del mundo, partiendo del conocimiento de su desarrollo histórico.</li> </ul>	(Información no disponible)
	Comprenden las grandes revoluciones sociales, identificando causas y consecuencias en el mundo actual.	<ul style="list-style-type: none"> <li>● <b>Principales revoluciones:</b> <ul style="list-style-type: none"> <li>- Industrial</li> <li>- Francesa</li> <li>- Rusa</li> <li>- Efectos de la I y II Guerra Mundial.</li> <li>- La Guerra Fría.</li> <li>- Causas y consecuencias.</li> </ul> </li> <li>▶ Valoración y reconocimiento de la aplicación de los conocimientos históricos en la búsqueda de explicaciones y comprensión del presente.</li> </ul>	
Agosto	Comprenden e identifican los diferentes conflictos mundiales, por medio del conocimiento de su origen, antecedentes y lecciones aprendidas.	<ul style="list-style-type: none"> <li>● <b>El mundo de hoy y sus conflictos</b> <ul style="list-style-type: none"> <li>- Origen de los conflictos mundiales:</li> <li>- Dominio de los recursos y persistencia de la desigualdad estructural.</li> <li>- El crecimiento de la pobreza y la privación de las capacidades humanas básicas de las grandes mayorías del mundo.</li> <li>- La Guerra del Golfo Pérsico.</li> <li>- Conflicto Estados Unidos–Irak</li> </ul> </li> <li>▶ Interés por fomentar y practicar aquellos valores que incitan a ser solidarios, tolerantes y concientes de la adecuada relación de convivencia que debe unir a toda la humanidad</li> </ul>	
	Conocen la riqueza cultural de las grandes civilizaciones de la antigüedad y los aportes al desarrollo de la humanidad.	<ul style="list-style-type: none"> <li>● <b>Impacto de las civilizaciones antiguas:</b> <ul style="list-style-type: none"> <li>- Mesopotámica, Griega, Romana y Egipcia.</li> </ul> </li> <li>● Antecedentes históricos: Religión, etnias y lenguaje.</li> <li>▶ Respeto por las manifestaciones culturales autóctonos de las diferentes regiones del mundo.</li> </ul>	

Mes	Estándar	Contenidos conceptuales (●) y actitudinales (▶)	Página	
Septiembre	Reconocen la importancia del carácter continuo que debe tener el estudio como medio para la realización ética y profesional del individuo.	<ul style="list-style-type: none"> <li>● <b>El valor moral del estudio</b> <ul style="list-style-type: none"> <li>- El estudio como preparación ética y profesional</li> <li>- Las dimensiones de la ética y sus diferentes concepciones.</li> </ul> </li> <li>▶ Valoración de los efectos positivos de la continuidad del estudio en el ámbito de la ética profesional del individuo.</li> <li>▶ Reconocimiento del estudio como un instrumento que facilita y promueve la autorrealización personal y profesional, en beneficio de la sociedad. (Ciudadanía)</li> <li>▶ Tomar conciencia del significado de la vida y trabajar sobre la propia personalidad en desarrollo.</li> </ul>	(Información no disponible)	
	Reconocen las organizaciones sociales, diplomáticas, económicas y políticas del mundo, destacando la importancia para Honduras, de formar parte de ellas.	<ul style="list-style-type: none"> <li>● <b>La organización mundial</b> <ul style="list-style-type: none"> <li>- La ONU como máximo organismo a nivel mundial y sus dependencias.</li> <li>- Honduras y el Derecho Internacional. Convenios y tratados.</li> </ul> </li> <li>▶ Valoración de la presencia de los Organismos Mundiales en los países del Tercer Mundo.</li> </ul>		
	Analizan la división natural e internacional del trabajo, estableciendo la relación de ésta con las condiciones de deuda externa de la población mundial.	<ul style="list-style-type: none"> <li>● <b>Situación económica mundial</b></li> <li><b>Caso de Honduras</b> <ul style="list-style-type: none"> <li>- División natural y la división Internacional del trabajo.</li> <li>- Reparto del mercado mundial.</li> <li>- Deuda externa: crisis.</li> <li>- Medidas para la reducción de la deuda.</li> <li>- Deuda Externa e Interna en Honduras.</li> </ul> </li> <li>▶ Valoración crítica del reparto del mercado mundial, que permita la toma de conciencia como ciudadano del mundo de hoy.</li> </ul>		

Mes	Estándar	Contenidos conceptuales (●) y actitudinales (▶)	Página
	Comprenden las diferentes acciones y actividades económicas que realiza la población mundial, por medio de la identificación y caracterización de los sectores de la economía.	<ul style="list-style-type: none"> <li>● <b>Las actividades económicas. El trabajo.</b> <ul style="list-style-type: none"> <li>- Actividades económicas productivas y reproductivas, remuneradas y no remuneradas, formales e informales.</li> <li>- Población urbana y rural.</li> <li>- Población económicamente activa y no activa.</li> <li>- Subempleo y trabajo infantil.</li> <li>- Movilidad laboral de la población.</li> <li>- Sectores de la economía: primario, secundario y terciario, en los diferentes espacios geográficos.</li> <li>- Situación agraria.</li> <li>- Desarrollo de la industria.</li> <li>- Desarrollo de las vías y medios de comunicación.</li> </ul> </li> <li>▶ Valoración del trabajo como factor determinante en el desarrollo de los pueblos.</li> <li>▶ Actitud crítica frente a la situación económica mundial, especialmente lo que corresponde a Honduras.</li> </ul>	(Información no disponible)
	Explican la Doctrina del Derecho Internacional y analizan la participación de Honduras en este contexto.	<ul style="list-style-type: none"> <li>● <b>Doctrina de Derecho Internacional</b> <ul style="list-style-type: none"> <li>- Situación de Honduras en el Contexto de Derecho Internacional.</li> </ul> </li> <li>▶ Valoración de la presencia de los organismos mundiales en los países del tercer mundo.</li> <li>▶ Reconocimiento de la importancia de la participación activa y conciente de cada ciudadano y ciudadana en la construcción de la Nación.</li> </ul>	
	Comprenden los Indicadores de Desarrollo Humano (IDH), analizando comparativamente la situación en Honduras y estableciendo relaciones con las políticas económicas y sociales actuales.	<ul style="list-style-type: none"> <li>● <b>Características de la población</b> <ul style="list-style-type: none"> <li>- Indicadores de Desarrollo Humano (IDH) en el mundo actual.</li> <li>- Distribución de la población mundial.</li> <li>- Crecimiento poblacional: Crecimiento natural y crecimiento vegetativo.</li> <li>- Superlativos y tendencias actuales sobre la población mundial.</li> </ul> </li> <li>▶ Actitud prepositiva en la búsqueda de soluciones que permitan mejorar el IDH en Honduras.</li> </ul>	



El pueblo y gobierno de Honduras agradecen al pueblo y gobierno de los Estados Unidos de América el apoyo técnico y financiero brindado a través de la **Agencia de los Estados Unidos para el Desarrollo Internacional (USAID)**, mediante el Proyecto Mejorando el **Impacto al Desempeño Estudiantil de Honduras (MIDEH)**.

**Contrato #:** CA No. 522-A-00-07-01001-00 y cuya referencia es GDN-A-00-03-00006-00

